

#06
DÉCEMBRE 2017

MAGAZINE

AURAY Quiberon

HISTOIRE

Les mégalithes,
pierres précieuses

ART DE VIVRE

Poissons de saison

GRAND ANGLE

Petite enfance

Services à la carte

COMMUNAUTÉ

AURAY
QUIBERON

TERRE~ATLANTIQUE

17
GRAND ANGLE
Petite enfance
Services
à la carte



6
RETOURS SUR



32
Rencontres



36
HISTOIRE DE MEGALITHES
PIERRES
PRÉCIEUSES



44

BALADES

DÉTOURS CYCLO,
DÉTOURS RANDO



48

Temps forts
DES IDÉES POUR SORTIR

40

ART DE VIVRE

CIRCUITS COURTS



L'édito



Philippe Le Ray,
Président
d'Auray Quiberon
Terre Atlantique
*Prezidant
An Alre Kíberen
Douar Atlantel*

Depuis plusieurs années, les communautés se voient devenir responsables de nouvelles compétences sans réels transferts de moyens. Cette année encore l'État demande aux collectivités de faire encore plus d'économies, et nous pouvons comprendre que cela est nécessaire, mais il nous demande en plus d'assurer de nouvelles missions toujours plus complexes. La suppression de la taxe d'habitation auprès des habitants qu'il redonnera d'une autre main aux collectivités, assurera son plus grand contrôle et la recentralisation du pouvoir parisien sur nos territoires.

Notre richesse reposait sur notre attractivité résidentielle qui permettait aux collectivités, sans avoir à augmenter les impôts, de bénéficier d'une progression des recettes chaque année pour financer les nouveaux services. Ce mécanisme vertueux n'existera plus et la Communauté va devoir plus que jamais se concentrer sur son échelle d'intervention, sur ses compétences obligatoires comme la gestion de l'eau, des déchets, le développement économique, l'habitat, les grands projets et services essentiels.

Nous pouvons capitaliser sur la bonne santé de nos finances mais devons être clairvoyants et attentifs pour anticiper et devons certainement renoncer à certains projets ou financements jusque-là possibles.

Le travail mutualisé et la solidarité entre collectivités ne doivent de ce fait plus être un luxe mais une obligation et je compte sur chacun pour être dans cette dynamique avec la Communauté pour les années à venir. Seuls, nous ne pourrions pas relever les défis qui nous attendent. Je fais donc vœux de solidarité pour cette nouvelle année.

Belles fêtes de fin d'année à tous !

Muioc'h-mui a varregezhioù a fizioer er c'humuniezhoù, er gwelet a raomp a-c'houde meur a vlez. Ar budjedoù neoazh, ne greskont ket. Ar blez-mañ c'hoazh e c'houlenno ar Stad geneomp krennaat àr hon dispignoù. Bez e c'hellomp er c'hompren, met doc'h an tu arall e c'houlenn geneomp kemer e karg kfredioù nevez daet da vout kemplshoc'h. Ne vo ket mui paaet taos àr al lojeriz get an annezidi. An argant a zae àr-eeun d'ar strollegezhioù lec'hel dre an hent-se a vo roet dezhe, adal bremañ, get ar Stad. Diàr se e c'heller soñjal e vo brasaet beli Pariz àr an hon tiriou ha kreizennet ar galloud en-dro.

Donet a rae hor pinvidigezh diàr ar fed ma ta bepred muioc'h-mui a dud d'en em staliñ er vro. Mod-se e kreske hor gounidoù hep ma rankemp-ni kreskiñ an taosoù. A-drugarez d'an argant-se e c'hellemp ac'hantaouiñ razh ar servijoù a zo dober anezhe evit harpiñ al lañs-se. Bremañ emañ torret ar moned-en-dromañ hag e ranko ar gumuniez strishaat he zachenn-labour ha lakaat holl he nerzh da seveniñ he barregezhioù ret èl meriñ an dour, al lastezioù, an diorren ekonomikel, al lojeriz, ar rakresoù bras hag ar servijoù kentañ.

Bez e c'heller en em harpiñ àr stad mat hor c'hontoù met ret eo deomp diwall ha kemer hon diarbennoù evit taliñ doc'h an diaesterioù da zonet. Setu perak e rankimp dilezel raktresoù pe skoazel-loù argant 'zo ha ne vimp ket mui evit o gwarantñ.

Diàr kement-se n'eo ket mui ar c'hennlabour etre ar c'humunioù da vout gwelet èl un dra diàr c'horre met èl ur redi groñs kentoc'h. Kontiñ a ran àr razh ar c'humunioù evit monet get ar gumuniez-kumunioù àr an hent-se er blezadoù é tonet. Ni hon-unan n'hellimp ket disoc'hiñ. Kenskoazell etrezomp a vennan souetiñ deomp-holl ha da gentañ razh, evit ar blez nevez.

Gouelioù dibenn-blez laouen deoc'h-tout !

ANIMATRICES PETITE ENFANCE

ACCOMPAGNER POUR LE BIEN-ÊTRE DES JEUNES ENFANTS

Que vous soyez futurs parents, parents, assistants maternels ou prochainement agréés, vous croiserez certainement le chemin de Mélanie Guinemer et Viviane Rousseau, les animatrices des Relais Parents Assistants Maternels d'Auray Quiberon Terre Atlantique. Trait d'union entre les différents acteurs de la Petite Enfance et les parents, ce binôme très complémentaire déploie au quotidien un éventail d'actions qui place le bien-être du jeune enfant au cœur de leurs missions.

De gauche à droite : Viviane Rousseau et Mélanie Guinemer



ASSISTANTS MATERNELS, UN RÉSEAU POUR ACQUÉRIR, DÉVELOPPER OU VALORISER DE NOUVELLES COMPÉTENCES !

Matinées d'éveil pour les enfants, conférences, soirées din'et paroles... Convivialité et retours d'expériences sont au menu de ces rencontres qu'elles mijotent, pour et avec vous, selon vos besoins. Elles favorisent ainsi la discussion sur des sujets aussi variés que l'alimentation, la motricité, la posture, l'intégration de nouvelles connaissances,

la découverte de pratiques innovantes, le développement de votre créativité... et mettent un point d'honneur à enrichir votre palette de compétences, à vous permettre de les exprimer au détour d'une activité, et à partager des outils au service du développement des tout-petits !

PARENTS ET FUTURS PARENTS, UN ACCOMPAGNEMENT À LA CARTE, DES RÉPONSES SUR MESURE !

Quel mode de garde choisir ? Comment mener un entretien avec un assistant maternel ? De quelle manière s'acquitter des formalités sur le site Pajemploi ou rédiger le contrat de travail ?... Mélanie et Viviane se tiennent à votre disposition pour répondre à l'ensemble de ces questions, et vous orienter, le cas échéant, vers les bons interlocuteurs. Elles vous guident également dans votre réflexion sur

les modes de garde les plus adaptés à vos besoins, vos attentes, votre situation. Elles vous aident ensuite dans vos démarches de particulier employeur, mais aussi dans votre rôle de père et de mère, en rendez-vous par téléphone ou au Lieu d'Accueil Enfants Parents*.



Éveil musical aux Relais Parents Assistants Maternels

* Le LAEP offre aux parents qui le souhaitent une parenthèse dans le quotidien pour échanger avec des professionnels de la Petite Enfance ou d'autres parents, partager un moment de jeux avec son enfant, le voir évoluer dans un cadre adapté, sécurisant, agréable et ludique.

Gratuit et sans inscription. Le lundi de 9h30 à 11h30. Salle Groëz-Ven à Ploemel.

Plus d'infos page 24.

**RETROUVEZ L'ENSEMBLE
DES COORDONNÉES
EN PAGE 22.**

START-UP

LES 3 PREMIERS PROJETS INNOVANTS SUR LE POINT D'ÉCLORE

NOUVELLE SOLUTION D'HÉBERGEMENT SOUPLE, L'ÉCLOSERIE* EST SITUÉE À PROXIMITÉ DE TOUS LES SERVICES DE PLOUHARNEL, À 10 MINUTES D'AURAY ET À 200 MÈTRES DE LA MER. CET INCUBATEUR D'ENTREPRISES PERMET D'ORES ET DÉJÀ À 3 ENTREPRENEUSES DE STRUCTURER ET DÉVELOPPER LES PROJETS QU'ELLES PORTENT EN ELLES, DES PROJETS QUI DEVIENDRONT ENTREPRISES, ENTREPRISES QUI CRÉERONT DE L'ACTIVITÉ ÉCONOMIQUE, ET DES EMPLOIS PÉRENNES SUR LE PAYS D'AURAY. TÉMOIGNAGES DE CES FEMMES INSPIRÉES.

MELODY KROPP, CRÉATRICE DE « ENTRE AMIES »

Originnaire de Lyon, j'ai voyagé pendant 15 ans, en France et aux États-Unis, j'ai travaillé dans la communication, le domaine du luxe... convaincue qu'un jour je m'installerais en Bretagne. C'est ainsi que j'ai cherché un espace de coworking dans la région. J'ai trouvé, à l'Écloserie, beaucoup de compétences, un accompagnement très qualitatif, des réponses concrètes aux questions que nous nous posons. Les échanges et les formations me font gagner un temps précieux pour développer « Entre Amies », mon concept de ventes dédiées aux Comités d'Entreprises. Il y a une vraie demande, je suis très optimiste pour l'avenir !

DAPHNÉ OLLIERO, CRÉATRICE DE COSMÉTIQUES AUX PLANTES DE BRETAGNE

Titulaire d'un diplôme en recherche et développement de produits cosmétiques, j'ai rapidement su que je voulais m'installer à mon compte pour fabriquer et commercialiser mes propres produits de soins naturels avec un souci de traçabilité des ingrédients, de transparence sur leur origine et leur fabrication. L'Écloserie est pour moi un moyen de travailler avec d'autres créateurs d'entreprises, de collaborer et de partager mes idées, d'être accompagnée et soutenue dans mes démarches. Et ça marche ! Je viens d'ouvrir mon site www.daphnelab-cosmetic.com. Dans quelques mois je lancerai ma première gamme de produits et peut-être, à terme, le laboratoire dont j'ai toujours rêvé !



Philippe Le Ray, Président de la Communauté de Communes, Pierre Clavreuil, Sous-Préfet de Lorient, Kaourintine Hulaud, Conseillère Régionale et Yves Normand, 1^{er} Vice-président du Pays d'Auray remettaient le 30 juin dernier, les clefs de l'Écloserie à Daphné Olliero, Brigitte Quéric Danjou et Melody Kropp.

BRIGITTE QUÉRIC DANJOU, CRÉATRICE DE « HAPPY RETAIL »

Bretonne d'origine et riche d'un parcours professionnel dans les groupes Mulliez et Leroy Merlin, j'ai créé Happy Retail, concept d'accompagnement et de formations en décoration, merchandising, gestion, communication, ressources humaines, destinées aux commerçants, restaurateurs... Grâce à l'Écloserie, je dispose d'un lieu qualitatif pour recevoir mes clients, proposer des formations et ateliers et surtout un échange et du partage entre créateurs. L'accompagnement entrepreneurial est aussi un atout précieux, un coaching sur mesure et dynamique... car une startup est toujours en mouvement !

13 PLACES ENCORE DISPONIBLES

Les loyers mensuels (2 ans maximum) sont compris entre 160 et 230 € HT, selon la superficie du bureau (chaque bureau peut être partagé par deux porteurs de projets). Ce loyer comprend la mise à disposition d'un bureau privatif, l'accompagnement technique assuré par la Technopole VIPE, la mise à

disposition des parties communes et du matériel (salle de réunion, vidéo projecteur, imprimante) et l'ensemble des charges (eau, électricité, fibre optique). ■

* L'Écloserie a pu voir le jour grâce au soutien financier de la Région (128 598 €), de l'Europe dans le cadre du programme LEADER (48 860 €), de l'État (30 250 €) et de la Communauté de Communes (32 250 €).

UNE PÉPINIÈRE ET UN HÔTEL D'ENTREPRISES EN PROJET

La Communauté de Communes et ses partenaires définissent actuellement les contours d'une pépinière de 15 à 20 bureaux associant un espace de travail et de convivialité partagé et une salle de réunion modulable. Cet éco-système dédié au développement économique local doit permettre de favoriser les synergies entre les acteurs de l'économie et développer un véritable parcours résidentiel visant à accompagner les entrepreneurs tout au long de leur projet. Situés à Porte Océane, les entrepreneurs bénéficieraient ainsi directement des services et conseils de l'Atelier des Entreprises d'Auray Quiberon Terre Atlantique qui regroupe aujourd'hui la BGE, la Chambre des Métiers et de l'Artisanat, la Chambre de Commerce et d'Industrie, l'ADIE, Bretagne Active, Entreprendre au Féminin et le Fonçicif.

PLUS D'INFOS ?

Contactez le Service Développement Économique au 02 22 76 03 60

Aides et accompagnement

LA MAISON DU LOGEMENT FÊTE SES 5 ANS !

AU MOIS D'OCTOBRE, LA MAISON DU LOGEMENT FÊTAIT 5 ANS D'ACCOMPAGNEMENT : LOCATION, ACCESSION, CONSTRUCTION, RÉNOVATION, ADAPTATION, CONSEIL JURIDIQUE, FINANCIER, FISCAL, ARCHITECTURAL, ÉNERGÉTIQUE... 8 000 BOUGIES, COMME AUTANT DE MÉNAGES ACCOMPAGNÉS. ET POUR CADEAU D'ANNIVERSAIRE, UNE RECONNAISSANCE À L'ÉCHELLE EUROPÉENNE...

UNE RÉFÉRENCE EN EUROPE !

Véritable outil de proximité d'accompagnement gratuit et personnalisé, la Maison du Logement apporte des solutions personnalisées dans un domaine qui peut parfois paraître technique et compliqué. Rendue possible grâce à la mobilisation des nombreux partenaires (ADIL, ALOEN, SOLIHA, CAUE, EAS, FFB, CAPEB, CMA) ce service d'Auray Quiberon Terre Atlantique fait aujourd'hui parler de lui comme une réponse pragmatique aux enjeux de la rénovation thermique. Citée en référence nationale, la Maison du Logement sera présentée en janvier prochain à Genève lors des Assises Européennes de la Transition Énergétique, laboratoire d'idées et lieu de partage de solutions concrètes.



3 600 000 €

de subventions captées
pour financer les projets
de travaux des particuliers

**Près de 350
entreprises**

mobilisées pour les travaux
accompagnés par
la Maison du Logement

UN MOIS D'ANIMATIONS... QUI SE PROLONGENT EN 2018 !

Tables rondes, rencontres, cafés-débats, portes ouvertes, expositions, ateliers... En octobre dernier, de nombreuses animations étaient organisées, à l'image du programme varié prévu en 2018 sur l'ensemble des 24 Communes d'Auray Quiberon Terre Atlantique. Ces rendez-vous, dédiés aux habitants et aux professionnels du bâtiment, sont de formidables opportunités d'échanger avec des professionnels pour bien mener son projet... A ne pas manquer ! (voir page 9) ■

PLUS D'INFOS ?

www.maison-du-logement.fr



JANVIER

BELZ

Mairie - Salle du Conseil • **Table ronde** «Maintien à domicile : les équipements et financements pour adapter son logement»

LOCOAL-MENDON

Mairie - Salle du Conseil • **Atelier** «Construire ma maison : toutes les questions à se poser avant de se lancer »
Hall de la Mairie • **Exposition** «Construire une maison économe en énergie»

LA TRINITE SUR MER

Hall de la Mairie • **Exposition** «La rénovation thermique»

FÉVRIER

BRECH

Salle du Conseil • **Atelier** «La Rénovation de l'habitat»
Médiathèque • **Exposition** «La rénovation thermique»

LANDAUL

Médiathèque • **Exposition** «Économies d'énergie, des gestes qui comptent»

MARS

PLUVIGNER

Lieu à définir • **Table ronde** «Maintien à domicile : les équipements et financements pour adapter son logement»

SAINT-PHILIBERT

Hall de la Mairie • **Exposition** «La rénovation thermique»

LANDEVANT

Hall de la Mairie • **Exposition** «Construire une maison économe en énergie»

AVRIL

CAMORS

Visite de maison

Mairie • **Exposition** «Notre planète, notre climat, notre avenir énergétique»

PLUVIGNER

Mairie • **Exposition** «Economies d'énergie, des gestes qui comptent»

MAI

LOCMARIAQUER

Salle la Ruche • **Atelier** «Les travaux éligibles aux aides financières 2018 »

Salle La Ruche • **Exposition** «La rénovation thermique »

CARNAC

Hall de la Mairie • **Exposition** «Construire une maison économe en énergie»

JUIN

PLUNERET

Lieu à définir • **Table ronde** «Maintien à domicile : les équipements et financements pour adapter son logement»

HOUAT

Salle communale • **Exposition** «Économies d'énergie, des gestes qui comptent»

HOEDIC

Mairie - agence postale • **Exposition** «Notre planète, notre climat, notre avenir énergétique»

SEPTEMBRE

PLOEMEL

Visite de maison «Une rénovation exemplaire»

BELZ

Mairie • **Exposition** «Prix des maisons du Morbihan»

ETEL

Mairie - Salle du Conseil
Exposition «Notre planète, notre climat, notre avenir énergétique»

ERDEVEN

Hall de la Mairie • **Exposition** «La rénovation thermique»

OCTOBRE

CRACH

Espace Océan • **Atelier** «Construire ma maison : toutes les questions à se poser avant de se lancer»

Exposition «Construire une maison économe en énergie»

CARNAC

Lieu à définir • **Table ronde** «Maintien à domicile : les équipements et financements pour adapter son logement»

PLOUHARNEL

Salle socio-culturelle • **Exposition** «Economies d'énergie, des gestes qui comptent»

NOVEMBRE

PLUMERGAT

Lieu à définir • **Café débat** « Énergie / Rénovation »

PLUNERET

Lieu à définir • **Exposition** «La rénovation thermique»

DÉCEMBRE

SAINT-PIERRE QUIBERON

Médiathèque • **Exposition** «La rénovation thermique»

LANDAUL

Lieu à définir • **Atelier** «Accession»

D'autres animations sont en cours de finalisation et pourront venir s'ajouter à ce programme en cours d'année.

Semaine européenne de réduction des déchets

LE MEILLEUR DÉCHET ? CELUI QU'ON NE PRODUIT PAS !

DU 18 AU 26 NOVEMBRE, AURAY QUIBERON TERRE ATLANTIQUE ET LES ASSOCIATIONS DU TERRITOIRE SE SONT MOBILISÉES POUR PROPOSER, LORS DE LA SEMAINE EUROPÉENNE DE RÉDUCTION DES DÉCHETS, DE NOMBREUSES ANIMATIONS DE SENSIBILISATION POUR PETITS ET GRANDS.

LES ACTEURS S'ASSOCIENT ET MULTIPLIENT LES ACTIONS

Ateliers « zéro déchet », jeu sur le tri, broyage de déchets verts, nettoyage de plages, apéro compost, prévention en magasin, jardinage au naturel, zone de gratuité, récup'art... Les animateurs tri-prévention de la Communauté de Communes et les associations Pourquoi Pas, Les Mains dans le Sable, la Maison d'Animations et des Loisirs d'Auray et le Centre de Loisirs de Sainte-Anne d'Auray ont organisé, du Super U de Pluvigner aux plages de Penthièvre, de nombreuses actions pour sensibiliser, expliquer et déli-

vrer des conseils simples et pratiques pour réduire ses déchets au quotidien.

« La réduction des déchets représente des enjeux environnementaux et économiques importants. Aussi, parce que le meilleur des déchets est celui qu'on ne produit pas, il est de notre responsabilité d'apporter à chacun les clés et les outils permettant de réduire, au quotidien, sa production personnelle. L'information et la sensibilisation sont des leviers déterminants pour diminuer leur quantité, voire tendre vers le zéro déchet » indique Dominique Riguidel,

Vice-Président à la Gestion des Déchets et à la Valorisation des Ressources.

La Semaine Européenne de la Réduction des Déchets est un temps fort de mobilisation et de prévention qui s'inscrit dans un programme d'actions variées menées tout au long de l'année auprès de différents publics, et notamment des plus jeunes. ■

PLUS D'INFOS SUR

www.je-vis-ici.fr

**VOUS SOUHAITEZ ORGANISER
DES TEMPS
DE SENSIBILISATION ?
CONTACTEZ-NOUS
AU 02 97 52 39 39**



Apéro Compost à Brec'h



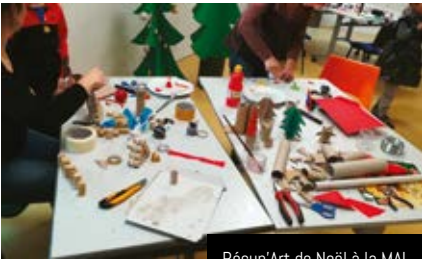
Broyage de déchets verts à Belz



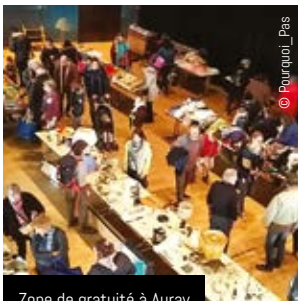
Consommons autrement au Super U de Pluvigner



Jeux du tri au Centre de Loisirs de Sainte-Anne d'Auray



Récup'Art de Noël à la MAL



Zone de gratuité à Auray



Nettoyage de plages à Saint-Pierre Quiberon



© Th. Martinez



Seuls
5 skippers
ont bouclé
ce parcours,
tous en
monocoque

1971 Chay Blyth

 292 jours

1994 Mike Golding

 161 jours

2000 Philippe Monnet

 151 jours

2004 Jean-Luc

Van den Heede

 122 jours

à la 4^e tentative

2006 Dee Caffari

 178 jours

Inédit

YVES LE BLÉVEC TENTE UN TOUR DU MONDE À L'ENVERS

VENDREDI 24 NOVEMBRE, 16 HEURES, 55 MINUTES ET 28 SECONDES. YVES LE BLÉVEC S'ÉLANCE DE LA BAIE DE QUIBERON POUR UN DÉFI QU'AUCUN AUTRE MARIN N'A RÉALISÉ AVANT LUI : FAIRE LE TOUR DU MONDE À L'ENVERS, D'EST EN OUEST, CONTRE LES COURANTS ET LES VENTS DOMINANTS, EN MULTICOQUE ET EN SOLITAIRE.

A l'heure où nous écrivons ces lignes, Yves met le cap sur l'équateur. La route est encore longue.

« Je dors très peu, jamais plus de 20 minutes d'affilée, pour un total de trois à quatre heures de sommeil quotidien. Un Ultim comme Actual est une machine très

puissante, il y a par exemple 12 tonnes de tension rien que dans l'écoute de grand-voile... On s'est préparé pour avoir le moins de surprise possible. Malgré cela, on en a tous les jours et on sait qu'on en aura encore plein. »

« Le tour du monde à l'envers, en multicoque, c'est trois mois d'une navigation de dingue, contre le

vent et la houle, 33 milles nautiques soit près de 60 000 kilomètres, au départ et à l'arrivée de Quiberon, passant successivement par les caps Horn, Leuwin et Bonne Espérance. L'idée est d'aller explorer des espaces que les autres ne vont pas aller chercher, sur tous les océans du globe, entre le 47° Nord et jusqu'aux 60° Sud. Des vents forts et de la mer forte au près. Il n'y en a eu que cinq qui l'ont bouclé. Je ne l'ai jamais fait. D'ailleurs, personne ne l'a jamais fait sur un multicoque... Quoi qu'il se passe je serai un pionnier. Si j'y arrive je serai le premier ! » ■



© Th. Martinez



© Th. Martinez

LA BAIE DE QUIBERON COMME RÉFÉRENCE

Ce challenge permet d'officialiser internationalement la ligne Quiberon / Belle-Ile-en-Mer comme départ officiel au World Sailing Speed Record Council, l'agence mondiale qui valide l'ensemble des records en voile. J'espère établir un nouveau record et créer une association qui permettra aux futurs compétiteurs de faire vivre cette nouvelle ligne de départ et d'arrivée comme référence, pour que ce challenge devienne un jour mythique. C'est pour moi très important que de créer cet événement récurrent et prestigieux dans la Baie de Quiberon, notre aire d'entrainement au quotidien, notre jardin, notre terrain de jeu.

START-UP

UN CONCOURS POUR QUE NAUTISME RIME AVEC TOURISME

LUNDI 27 NOVEMBRE, LA CCI DU MORBIHAN LANÇAIT À L'ÉCOLE NATIONALE DE VOILE ET DES SPORTS NAUTIQUES, EN PARTENARIAT AVEC LA COMMUNAUTÉ DE COMMUNES, LA PREMIÈRE ÉDITION DU CONCOURS NATIONAL START-UP TOURISME NAUTIQUE.



POURQUOI UN TEL PROJET ?

Le concours « Start-up Tourisme Nautique » vise à accompagner les meilleures initiatives et solutions innovantes permettant de valoriser la filière et les activités nautiques auprès des touristes : commercialisation, accueil, infrastructure, mo-

dernisation et accessibilité de l'offre, location ou partage, conquête de nouvelles clientèles, fidélisation...

À QUI S'ADRESSE CE CONCOURS NATIONAL ?

Aux porteurs de projet, start-up, TPE et PME de moins de

trois ans qui développent des solutions qui facilitent la découverte du nautisme, valorisent le lien entre la terre et la mer, enrichissent l'expérience client.

COMMENT PARTICIPER ?

Les entrepreneurs ont jusqu'au 17 janvier pour déposer leur candidature en ligne sur <https://startup.info/fr/startuptourismenautique/>

QUELLES SONT LES DOTATIONS ?

Les 4 lauréats remporteront de 1000 à 5000 euros, un accompagnement dans l'un des incubateurs morbihannais dont l'Écloserie fait partie, un pré-diagnostic INPI, un accompagnement à la recherche de financement, la réalisation d'une étude de marché et une participation au Salon de l'innovation de Berlin 2018... remise des prix le 15 février ! ■



**Fais de ta vie un rêve,
et de ton rêve une réalité.
Un beau précepte
pour tous les jeunes
entrepreneurs en devenir !**

Thomas Coville, skipper Sodebo
et parrain du concours

20% DES VISITEURS VIENNENT EN BRETAGNE

*pour le tourisme balnéaire, les activités
et les événements maritimes. Pour autant,
on se rend compte que le potentiel
de la filière nautique est aujourd'hui
sous exploité auprès de nos touristes.
Pour cela, en qualité de territoire pilote,
Auray Quiberon Terre Atlantique fédère
et coordonne actuellement les acteurs
des 7 intercommunalités de Bretagne Sud
pour valoriser, auprès des touristes,
le nautisme, la pêche, la conchyliculture,
la thalassothérapie et toute autre activité
liée à la mer. Ce concours s'inscrit
parfaitement dans cette dynamique »*
indique Philippe Le Ray.



Ariane Pehrson, marraine du concours et fondatrice Lyophilise & Co, Frédéric Jan, Président de la délégation CCI du Morbihan à Auray, Loïc Bardin, Directeur général de la CCI du Morbihan, Laurent Queige, délégué général du Welcome City Lab et Philippe Le Ray, Président d'Auray Quiberon Terre Atlantique.

Produits locaux

SUIVEZ LE GUIDE !

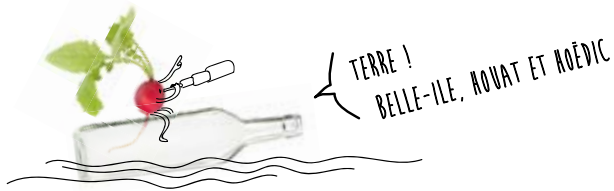
CIRCUITS-COURTS ET VENTE DIRECTE

Notre territoire bénéficie d'une grande diversité de productions issues de nos terres et de notre littoral. Alors, parce que vous êtes toujours plus sensibles à la qualité et à la provenance des produits que vous consommez, le Pays d'Auray édite pour vous le « Guide des Producteurs locaux » que la Communauté de Communes a le plaisir de vous offrir !



De Camors à Belle-Île-en-Mer, d'Étel à Pluneret, de Landévant à Locmariaquer, vous trouverez ainsi l'ensemble des points de vente à la ferme ou au chantier ostréicole, les magasins spécialisés, les marchés et les AMAP qui vendent des légumes, fruits, céréales, viandes, produits laitiers, œufs, cidres, miels, huîtres et coquillages... bien de chez nous !

Gardez précieusement ce guide pratique, il vous permettra de consommer, au quotidien, des produits frais, locaux, de saison et de qualité. Et peut-être même de faire de belles découvertes, à proximité ! ■



Guide des Producteurs Locaux



PLUS D'INFOS ?

Contactez le Pays d'Auray au 02 97 56 41 74 • www.pays-auray.fr



Services à la carte

© JM Le Cardiet

GRAND ANGLE

L'ouverture de deux nouveaux multi-accueils à l'horizon 2021 est un message fort de la Communauté de Communes aux familles et à la jeunesse de son territoire. Garde individuelle ou collective, lieu unique ou choix multiple, adaptation des horaires... Les services à la petite enfance sont modulables, pluriels et au centre d'enjeux essentiels. C'est non seulement la liberté de choix des familles qui se joue mais aussi la capacité à concilier travail et vie privée. Professionnels de la petite enfance, Communes, Communauté de Communes... tous participent, à travers le développement de services sur mesure, à assurer le bien-être des jeunes enfants... et donc de leurs parents. —>

INTERVIEW

Philippe Le Ray

« L'ÉQUITÉ TERRITORIALE POUR L'ÉQUILIBRE FAMILIAL »

**EN QUOI LES SERVICES****À LA PETITE ENFANCE SONT-ILS****FACTEURS DE DÉVELOPPEMENT ?**

Une prise en charge de qualité assure, en premier lieu, le développement personnel des enfants eux-mêmes, qui doivent être encadrés par des professionnels compétents, curieux, innovants et expérimentés. D'autre part, des services bien dimensionnés participent également au développement démographique du territoire. Les jeunes couples que je rencontre, et qui arrivent avec leur projet de vie sur une commune, me le disent : ils s'intéressent à la qualité de l'offre de services avant de s'installer. C'est un facteur important d'attractivité. Enfin, la diversité des modes de garde participe au développement économique, pour peu que les horaires soient adaptés aux contraintes professionnelles de chacun. Pensés intelligemment, les services à la Petite Enfance sont un véritable levier, notamment pour l'accès à l'emploi. Pour cela, il faut innover et connaître précisément les besoins de nos administrés.

COMMENT IDENTIFIEZ-VOUS, CONCRÈTEMENT, LES BESOINS DES FAMILLES ?

Nous avons mis en place un observatoire partenarial et restons à l'écoute de notre réseau de proximité, c'est-à-dire l'ensemble des professionnels qui échangent chaque jour avec les parents. Ces informations sont précieuses, elles nous permettent d'adapter les services aux contraintes et habitudes de nos habitants, en développant différentes solutions, en apportant de la souplesse. Ainsi, depuis 2017, les quatre multi-accueils communautaires, dont le multi-accueil itinérant, sont ouverts à l'ensemble des familles résidant sur le territoire, quelle que soit la commune. Cette égalité d'accès aux services nous semble essentielle. Elle l'est d'autant plus que la demande des parents est importante. De la même manière, nous avons voté la création de deux nouvelles structures, à Erdeven et à Landaul. Nous avons également expérimenté des ouvertures sur de nouveaux horaires, pour répondre aux préoccupations de celles et ceux qui travaillent plus tard le soir, mais aussi le samedi en juillet et août, et avons maintenu ouvert le multi-accueil de Saint-Philibert tout l'été.

QUEL EST, POUR VOUS, LE MODE DE GARDE IDÉAL ?

Nous bénéficions à la fois d'un réseau d'assistants maternels qualifiés et de multi-accueils de qualité. Il ne faut pas opposer mode de garde individuel et collectif, ils sont au contraire très complémentaires. Ces hommes et ces femmes font un travail formidable. Notre chance, c'est leur diversité. Certains parents conjuguent d'ailleurs les deux et c'est bien ainsi. L'important est d'assurer l'équité territoriale, une offre de qualité et adaptée à chacun, de coordonner les acteurs et d'animer le réseau pour permettre à chaque professionnel de se former, d'échanger au bénéfice de nos enfants. Construction de l'individu, apprentissage de la vie en collectivité... Les premières années sont précieuses. Accueillir et élever ces jeunes habitants est une responsabilité partagée.



Les priorités du territoire

Adapter et équilibrer
l'offre de services
Petite Enfance
aux besoins
des habitants

Expérimenter
de nouveaux dispositifs,
notamment pour faciliter
l'emploi saisonnier

Animer un réseau
permettant
aux Assistants Maternels
de monter
en compétences

Apporter
des réponses
concrètes
et personnalisées
aux besoins des parents



© J.M. Le Gendreau

PORTRAIT DE TERRITOIRE

UN OBSERVATOIRE COMMUNAUTAIRE, POUR QUOI FAIRE ?

1. PARTAGER L'INFORMATION

« Localement chacun connaît assez bien l'offre et le besoin de garde. Nous avons besoin d'une vision globale », explique Christelle Bégot, Responsable du service Petite Enfance d'Auray Quiberon Terre Atlantique. La première étape d'observation a donc consisté à partager l'information, en partenariat avec les Communes, la CAF, la PMI, la MSA, les délégataires et les associations.

2. QUANTIFIER ET QUALIFIER L'OFFRE

Faire parler les données, les analyser pour en avoir une lecture à la fois globale, à l'échelle du territoire, et ciblée sur chacun des bassins de vie. Combien d'assistants mater-

nels travaillent le week-end ? Quelle est la durée moyenne d'attente pour obtenir une place en structure ? « Nous avons quantifié et qualifié l'offre de l'ensemble du territoire » poursuit Christelle Bégot.

3. APPORTER DES SOLUTIONS ÉVOLUTIVES ET ADAPTÉES

Les objectifs ? Nourrir la réflexion des élus et des professionnels, poser les bases d'une politique de la Petite Enfance à la fois pragmatique et prospective, adapter régulièrement l'offre à la demande, et réévaluer la situation chaque année. En d'autres termes, faire vivre un observatoire comme un outil d'aide pour prendre des décisions éclairées.



3 703 ENFANTS

De 0 à 3 ans sur le territoire au 31/12/2016



“ Les animatrices des RPAM assurent un accompagnement quotidien auprès des parents et des assistants maternels. Grâce à elles, nous connaissons très bien les besoins du territoire ”

Lénaïck Le Port-Hellec,
Vice-présidente
à la Petite Enfance.

Les chiffres du territoire



31 %

des enfants bretons
de moins de 3 ans
sont scolarisés.



10

MULTI-ACCUEILS

pour 304 places
dont 1 multi-accueil
itinérant, de 15 places.



7

Relais Parents
Assistants
Maternels (RPAM).



3

Lieux d'Accueil
Enfants Parents
(LAEP).



3

Maisons d'Assistants
Maternels (MAM).



527

assistants maternels,
pour 1750 places
au 31/12/2016.

Équipements et services petite enfance



MULTI-ACCUEIL

Multi-accueil intercommunal

Multi-accueil communal

Pluvigner : 02 97 50 91 53
Landévant : 02 97 83 33 99
Carnac : 02 97 52 88 57
Quiberon : 02 97 29 50 01
Saint-Philibert : 02 97 30 21 51
Auray : 02 97 24 21 03
Auray (Les Pépites "Océane") :
02 22 48 15 33
Sainte-Anne d'Auray :
02 97 58 21 06
Brec'h : 02 97 57 61 69

MULTI-ACCUEIL ITINÉRANT

Multi-accueil intercommunal itinérant

Locoal-Mendon, Belz, Erdeven :
06 33 77 51 37

RPAM

Relais Parents Assistants maternels intercommunal

Relais Parents Assistants maternels communal

Pluvigner, Camors, Landaul,
Landévant : 02 97 59 00 96
Belz, Locoal-Mendon, Étel,
Erdeven, Ploemel : 02 97 55 49 32
Plouharnel, Carnac, La Trinité-
sur-Mer : 06 67 88 28 05
Quiberon, Saint-Pierre-Quiberon :
02 97 29 50 70
Saint-Philibert, Crac'h,
Locmariaquer : 06 67 88 28 05
Auray, Brec'h : 02 97 24 03 75
Pluneret, Plumergat, Sainte-Anne
d'Auray : 02 97 29 16 47

LAEP

Lieu d'Accueil Enfants Parents intercommunal

Lieu d'Accueil Enfants Parents communal

Auray : 02 97 24 21 03
Pluneret : 02 97 29 65 10
Ploemel : 02 97 55 49 32

Retrouvez toutes les coordonnées des structures Petite Enfance sur www.auray-quiberon.fr



LES (BONS) MOTS POUR LE DIRE

DE NOUNOUS À ASSISTANTS MATERNELS, DE CRÈCHES À MULTI-ACCUEILS, LES TEMPS CHANGENT ET LE VOCABULAIRE AUSSI. ÉTAT DES LIEUX ET DÉFINITIONS, POUR BIEN COMPRENDRE LES MISSIONS DES DIFFÉRENTS PROFESSIONNELS ET STRUCTURES QUI ACCUEILLEN ET ACCOMPAGNENT VOS ENFANTS.

Relais Parents Assistants Maternels (RPAM)

C'est un lieu ressource, tant pour les parents que pour les professionnels de la petite enfance.

Les familles y trouvent de l'information sur toute l'offre de garde du territoire, individuelle ou collective, une aide et un accompagnement dans la mise en place et la gestion des contrats. Pour les assistants maternels, le RPAM est un lieu d'informations, de rencontres, d'échanges et de professionnalisation. Les activités sont régulières, nombreuses et diversifiées.

- **Pour qui ?** Parents et professionnels de la petite enfance.
- **Atout.** La qualité des ressources et des activités proposées.

Assistants maternels

Il s'agit de professionnels, agréés par le Conseil départemental, et pouvant accueillir un ou plusieurs enfants (4 maximum en simultané), à leur domicile ou dans une Maison d'Assistants Maternels. Lorsqu'ils n'exercent pas dans une structure gérée collectivement, les assistants maternels sont salariés des parents qui les emploient.

- **Pour qui ?** Tous les jeunes enfants.
- **Atout.** La diversité, la proximité, le cocooning.



Multi-Accueil (MA)

C'est une structure permettant de combiner l'accueil régulier et occasionnel des enfants âgés de 2,5 mois à 4 ans et jusqu'à 6 ans pour les enfants en situation de handicap. Les multi-accueils offrent des amplitudes horaires assez larges. Les enfants peuvent y être accueillis de 1 à 5, voire 6 jours par semaine, de façon régulière, ponctuelle ou encore en situation d'urgence.

- **Pour qui ?** Les multi-accueils gérés par Auray Quiberon Terre Atlantique (voir page 22) sont ouverts à toutes les familles résidant sur le territoire. L'accès aux multi-accueils communaux est réservé, prioritairement voire exclusivement, aux habitants de la Commune.
- **Atout.** La souplesse et la continuité du service.

Lieu d'Accueil Enfants Parents (LAEP)

C'est un espace convivial qui accueille de jeunes enfants âgés de moins de 6 ans, accompagnés de leurs parents ou d'un adulte référent. Ni lieu de garde, ni lieu de soin, ce sont plutôt des espaces de parole et de rencontre. Leurs missions : rompre l'isolement et permettre aux parents de confronter leurs pratiques éducatives avec celles d'autres parents ; permettre à l'enfant d'expérimenter la socialisation ; conforter la relation entre parent et enfant. La libre fréquentation, l'anonymat et la confidentialité font partie des règles de fonctionnement des LAEP.

- **Pour qui ?** Parents et enfants de moins de 6 ans.
- **Atout.** La liberté (pas d'inscription).



Sous l'impulsion de la CAF, la Communauté de Communes a souhaité optimiser le fonctionnement de son LAEP. Aussi, afin d'augmenter sa fréquentation sans concurrencer les autres Lieux d'Accueil Enfants Parents du territoire, Auray Quiberon Terre Atlantique a déménagé son service à Ploemel. Il vous accueille, depuis le 11 décembre dernier, le lundi de 9h30 à 11h30, salle Groëz-Ven.

PAROLES DE PARENT

KARINE DESCAMPS

UNE AFFAIRE DE PROFESSIONNELS

VIVE LE PETIT COLLECTIF !

« En mai 2017, j'ai trouvé mon bonheur en découvrant la MAM* de Landévant. Ces trois assistantes maternelles louent un logement en commun pour accueillir au total jusqu'à 12 enfants. C'est vraiment top! Il y a une bonne ambiance, un état d'esprit qui me convient bien. Mon fils Charlie est complètement épanoui, il s'essaie à beaucoup d'activités. Il a fait de gros progrès au niveau du langage, de l'autonomie, et apprend doucement ce qu'est la vie en collectivité. »

PAS FACILE D'ÊTRE EMPLOYEUR

« Et ce sont de véritables professionnelles. Avec l'enfant tout d'abord mais également avec nous, parents, qui devenons employeurs. J'ai d'ailleurs tout particulièrement apprécié l'aide, le soutien et l'information apportés par le RPAM communautaire situé à Belz, qui m'a guidée dans mes démarches administratives, sans que cela ne se transforme en parcours du combattant. »

MILLE ET UNE RESSOURCES

« En parallèle, je participe à de nombreuses animations organisées par le RPAM. L'an dernier, j'ai assisté à une conférence sur la gestion des émotions, c'était vraiment très intéressant. Et ça fait du bien de sortir la tête du guidon et de réfléchir à ses pratiques. C'est important que le Relais Parents Assistants Maternels entretienne cette dynamique. »

* Maison d'Assistants Maternels



Karine et Charlie dans leur maison de Locoal-Mendon.

DU NOUVEAU**DES MULTI-ACCUEILS
OUVERTS À TOUS**

Les multi-accueils gérés par Auray Quiberon Terre Atlantique doivent profiter à l'ensemble des habitants du territoire. C'est un des grands principes posés par les élus communautaires et mis en œuvre depuis 2017. C'est donc une règle suivie par « Ty Heol » à Saint-Philibert, « Les Coccinelles » à Sainte-Anne d'Auray ainsi que par « la Maison des



P'tits Loups » à Carnac et Les Pépites « Océane » à Auray. C'est aussi le cas du multi-accueil itinérant, ce petit bus aménagé pour les jeunes

enfants qui les accueille 3 jours par semaine sur le territoire à raison d'un jour à Belz, un jour à Erdeven et un jour à Locoal-Mendon.

**10 PLACES SUPPLÉMENTAIRES
AUX PÉPITES "OCÉANE"**

4 ans après sa création, le multi-accueil Les Pépites « Océane » se caractérise par la multiplicité des formules d'accueil qu'il propose. Il s'adresse, pour un tiers de sa capacité d'accueil, aux enfants en situation de handicap ou atteint de maladie chronique. Grâce aux horaires d'accueil atypique (ouverture dès 6 h 30 et jusqu'à 19 h 30 du lundi au vendredi, de 8 h à 19 h 30 le samedi), le multi-accueil s'adresse également à la population active. La Communauté de Communes réserve, depuis 2015, 10 places dédiées aux enfants de familles habitant sur le territoire, pour renforcer le dispositif global d'accueil collectif, régulier ou occasionnel. Soucieuse du bien-être de ses salariés, elle réserve également 4 places à destination de leurs jeunes enfants.



TY HEOL LIEU D'INNOVATION

ÉTENDRE LE SERVICE SUR LA PÉRIODE ESTIVALE : C'EST LE PARI RELEVÉ PAR LES SALARIÉS DU MULTI-ACCUEIL DE TY HEOL, À SAINT-PHILIBERT. À TITRE EXPÉRIMENTAL, LA STRUCTURE A ACCUEILLI LES ENFANTS DURANT TOUT LE MOIS D'AÔÛT MAIS AUSSI CHAQUE SAMEDI DES MOIS DE JUILLET ET AÔÛT. UNE PREMIÈRE QUI AVAIT VALEUR DE TEST POUR LA COMMUNAUTÉ DE COMMUNES.

« Nous devons répondre aux besoins du public, assurer la continuité du service, en ce sens, nous ne pouvons pas nous permettre de fermer toutes les structures communautaires en août », explique Lénaïck Le Port-Hellec, Vice-Présidente à la Petite Enfance. Les parents semblent bien partager cet avis puisque le multi-accueil

a fait le plein durant tout le mois.

LE SAMEDI EN JUILLET ET AÔÛT

Derrière l'ouverture du samedi, deux objectifs : répondre aux besoins des familles, qui préfèrent prendre des congés hors saison lorsque leurs enfants ne sont pas scolarisés, d'une part, et offrir une solution de garde aux enfants des

travailleurs saisonniers ainsi qu'au secteur du tourisme d'autre part. Si les résultats ont été moins concluants, la Communauté de Communes reste persuadée que c'est une bonne option à condition de communiquer sur le service bien avant l'été et en anticipant certaines contraintes administratives. Rendez-vous l'année prochaine.

BIENTÔT 54 NOUVELLES PLACES À ERDEVEN ET LANDAUL

Ce sont encore des projets mais leur création est programmée : à Erdeven et Landaul, deux nouveaux multi-accueils accueilleront dans un futur proche les enfants de 0 à 4 ans. Leurs capacités d'accueil sont, à ce jour, envisagées à hauteur de 30 et 24 places.





RENCONTRE AVEC DES PROFESSIONNELS

BRUNO LARGEMAIN

“LE MÉTIER DE PARENT M’A RÉVÉLÉ”

DANS SA JOLIE MAISON DE CRAC’H, IL Y A DES PLANTES VERTES PARTOUT. L’AMBIANCE EST CHALEUREUSE, COMME LE RIRE DE BRUNO. C’EST ICI QU’ONT GRANDI SES DEUX ENFANTS.

« JE ME SUIS RÉVÉLÉ DANS LE MÉTIER DE PARENT », DIT-IL.

VOYAGE EN TERRAIN CONNU

Bruno Largemain a eu plusieurs vies professionnelles. Le saut dans les métiers de la petite enfance, c’était il y a 8 ans. Encouragé par ses proches, il suit la formation initiale de 120 heures permettant d’exercer le métier d’assistant maternel. Et puis le bouche-à-oreille fonctionne. « Des voisins qui venaient d’avoir un bébé n’ont pas hésité à me le confier. Aujourd’hui, Eliot a 8 ans, il est devenu mon filleul. »

ASSISTER LES PARENTS

« J’aime accueillir les enfants dès leur plus jeune âge, tout petits, je trouve passionnant de les voir



5 ANS

C’est la durée de validité d’un agrément accordé par le Conseil départemental

grandir, évoluer. Et mon rôle, c’est aussi d’assister les parents. » Il se forme et s’informe tous azimuts, en regardant « Les maternelles » à la télé, en lisant. « Je parle beaucoup d’éducation avec ma fille qui est enseignante. Ce n’est pas une science exacte, les enfants sont tous différents. Je m’attache simplement à exercer mon métier du mieux possible. » Fait-il les choses différemment parce qu’il est un homme? « Je ne sais pas, je ne me pose pas la question à vrai dire. En tout cas, je ne vois pas mon métier comme de la garde d’enfant. Élever les enfants, oui, mais vers le haut. »

VERONIQUE CHARLIER

“LE LANGAGE DES MAINS”

ASSISTANTE MATERNELLE, VÉRONIQUE CHARLIER S'EST FORMÉE À LA LANGUE DES SIGNES ET PARTICIPE ACTIVEMENT AUX ANIMATIONS PROPOSÉES PAR LE RELAIS PARENTS ASSISTANTS MATERNELS SITUÉ À PLOUHARNEL.



•• **Les assistants maternels possèdent aujourd'hui d'importants savoir-faire, de vraies connaissances dans de nombreux domaines, de vraies compétences, parfois très pointues. Ils ou elles travaillent en général de chez eux, certes, mais profitent de nombreux temps de formation, d'échanges, de conférences, d'ateliers organisés par la Communauté de Communes** ••

Lénaïck Le Port-Hellec,
Vice-présidente
à la Petite Enfance.

La sortie du film « *La famille Bélier* » l'a marquée et sa nièce, déjà formée à la langue des signes, l'a convaincue. Véronique a suivi deux formations à la LSF (langue des signes française), avec un petit groupe de 4 autres assistants maternels. Elle a appris l'alphabet, des mots simples et usuels, qu'elle partage parfois avec les enfants qu'elle accueille. Aucun n'est malentendant mais pour les plus jeunes, ceux qui n'ont pas encore acquis le langage, signer est une façon de communiquer... et de s'amuser! « *Tous les midis, Arthur qui a deux ans et demi me fait « bon appétit » en tapant deux*

petits coups sur la table avec ses phalanges. C'est une forme de jeu, mais surtout un formidable support d'apprentissage! »

LA RECONNAISSANCE DES PARENTS

Et peut-être, un jour, mettra-t-elle cette compétence au service de parents d'un enfant malentendant. « La reconnaissance des parents, le travail main dans la main » sont des moteurs pour Véronique, le partage aussi. Une fois par semaine, elle s'inscrit à l'une des activités proposées par le RPAM: ateliers musique, marionnettes, conte... « *Cela permet de rencontrer d'autres assistants maternels et de sociabiliser les petits.* »



RENCONTRES ET CULTURE

DÉVELOPPER LES COMPÉTENCES

LES RELAIS PARENTS ASSISTANTS MATERNELS SONT AUSSI DES LIEUX DE RENCONTRES ET DE CULTURE. UNE FAÇON DE FAVORISER LE DÉVELOPPEMENT DES COMPÉTENCES (DES ASSISTANTS MATERNELS... ET DES PARENTS) ET D'AMÉLIORER LE VIVRE ENSEMBLE.

Les conférences

C'est un nouveau rendez-vous proposé en partenariat avec les services petite enfance des villes d'Auray, Pluneret et de la Communauté de Communes: les conférences sont gratuites et ouvertes à tous, parents et professionnels. Après « Les émotions de l'enfant » en 2016, 160 personnes se sont intéressées, le 11 octobre dernier à Locoal-Mendon, au « comportement agressif ». Extraits...

160
personnes ont assisté à
la conférence
de Baptiste Fiche



Baptiste Fiche,
psychologue clinicien

APPRENDRE À DIFFÉRENCIER L'AGRESSIVITÉ DE LA VIOLENCE

« L'agressivité, en soi, est naturelle et nécessaire au développement. Elle sert à se mesurer à l'autre, à se créer, à prendre consistance et déterminer la consistance de l'autre. Et cela passe par un peu d'affrontement. Il faut bien dissocier l'agressivité de la violence. La première intègre l'autre, elle se canalise de manière constructive, par l'échange et le jeu notamment. La deuxième est à interrompre parce qu'elle est destructrice, incompatible avec une vie en société. Dans un monde qui change, il est important, pour certains parents et professionnels, de réapprendre à se sentir légitime, oser poser les limites, toujours pour le bien de l'enfant. Contrairement à ce qui peut être dit parfois, ou à ce que j'ai pu déjà entendre, les parents ne sont pas démissionnaires ou dépassés. Le monde change autour d'eux et il leur faut apprendre à changer aussi, en conséquence. »



“Lus et approuvés”

Din'et paroles

Temps conviviaux de partage, de retours d'expériences et de professionnalisation, les soirées Din'et paroles, portées par les RPAM intercommunaux, réunissent, chaque trimestre, les professionnels de la petite enfance. On échange sur les expériences, les bonnes pratiques, les supports d'apprentissage, livre ou CD... En y mangeant ce que chacune et chacun a cuisiné.

Le livre est un outil très riche pour accompagner le jeune enfant dans sa construction et les premières phases de son développement. La lecture est également pour les parents et les professionnels, un formidable prétexte pour échanger avec lui, et évoquer des sujets qui concernent son développement comme la propreté ou encore le partage. Pour autant, il n'est pas toujours simple pour les parents et les professionnels de la Petite Enfance de s'y retrouver parmi la multitude d'ouvrages disponibles. Partant de ce constat, les animatrices des RPAM d'Auray Quiberon Terre Atlantique ont imaginé un projet mobilisant les assistants maternels, pour lequel elles ont sollicité

les médiathèques implantées dans leur ressort géographique. L'objectif ? Distinguer une sélection d'ouvrages présentant un intérêt particulier pour les enfants âgés de 0 à 3 ans afin de guider parents et professionnels de la Petite Enfance dans leurs choix de lectures. Au terme du projet, une plaquette et des pastilles seront éditées afin de faciliter le repérage de la sélection « Coups de Cœur » des Assistants Maternels constituée en comité de lecture.



Ritournelles et Ribambelles

C'est le titre du CD de comptines pour tout-petits, enregistré par une vingtaine d'assistantes maternelles d'Auray Quiberon Terre Atlantique. Cet ouvrage est le fruit d'un an de répétitions, d'enregistrement et de préparation orchestrés par les animatrices des RPAM de Belz, Saint-Philibert et Plouharnel, avec la collaboration de Nicolas Kervazo, musicien professionnel. Les 16 chansons sont en écoute libre sur le site internet.

www.auray-quiberon.fr

Comme un poisson...

Dans l'eau ! Chaque samedi matin de 10 h à 12 h 30, en périodes scolaires, le Centre Aquatique Alre'O réserve aux bout'choux et à leurs parents un bassin spécialement aménagé de jeux et de parcours. L'eau est chauffée à 34 °C, une température idéale pour faire découvrir à bébé les plaisirs de l'eau.

PLUS D'INFOS ?

www.alreo.fr

PROMOTION TOURISTIQUE

Baie de Quiberon, la sublime

IL Y A TOUT JUSTE 1 AN, LES BUREAUX D'INFORMATION TOURISTIQUE ASSOCIAIENT LEURS MOYENS ET LEURS COMPÉTENCES AU SEIN D'UN OFFICE DE TOURISME INTERCOMMUNAL CHARGÉ DE LA PROMOTION DU TERRITOIRE À L'ÉCHELLE DES 24 COMMUNES. BILAN ET PERSPECTIVES AVEC SON PRÉSIDENT ET SA DIRECTRICE.

Bernard Hilliet

Nous avons mis à profit cette année pour nourrir, avec les partenaires dont le Comité Départemental du Tourisme, de nombreux échanges, et tirer les enseignements de plusieurs études existantes. Nous connaissons désormais avec précision les forces et les faiblesses de notre territoire, les risques et les opportunités pour notre économie. Le contexte est favorable, les opportunités nombreuses : ligne Bretagne à Grande Vitesse, classement en grand site de France du cordon dunaire Gâvres-Quiberon, classement Unesco de nos sites mégalithiques, création de l'office de tourisme intercommunal...

Bernard Hilliet, Président de l'Office de Tourisme Intercommunal.



Les élus ont défini des orientations politiques claires et partagées, opéré des choix stratégiques pour tenir notre rang, rester attractif, et assurer le développement harmonieux et ambitieux de l'économie touristique de notre territoire, dans sa diversité.

Chaque Commune a des histoires uniques à raconter, ses belles adresses, son lot de lieux insolites et de manifestations atypiques. La mise en commun de nos richesses naturelles, culturelles et patrimoniales va permettre d'enrichir notre offre touristique, durablement, dans l'intérêt de chacun, et notamment de nos entreprises.

Avec les professionnels, nous définissons les actions à développer sur les 4 prochaines années. C'est pour nous une évidence que d'être accompagnés par celles et ceux qui participent à l'attractivité de notre territoire, à la renommée de sa qualité d'accueil, des activités proposées. Hôtels, restaurants, centres de loisirs, commerces, thalassos, producteurs locaux... Ce sont eux qui fidélisent nos visiteurs, qui les côtoient au jour le jour, qui connaissent parfaitement leurs besoins, leurs attentes. Ils représentent un réseau puissant de 1500 acteurs économiques. C'est avec eux que nous voulons apporter des solutions innovantes pour tenir notre rang, attirer de nouveaux clients, et créer de l'emploi localement !



Cindy Hervé, Directrice de l'Office de Tourisme Intercommunal.

Cindy Hervé

En cohérence avec la perception que nos visiteurs ont de notre destination, les élus ont fait le choix, à une large majorité, d'un nom fort, assumé, audacieux : « Baie de Quiberon la Sublime, voyages de Carnac aux îles », une marque territoriale qui renvoie au caractère exceptionnel de notre patrimoine naturel et culturel. Dès la prochaine saison, nous communiquerons sous ces mêmes couleurs. Notre volonté est bien d'encourager les touristes à voyager d'univers en univers, de la Ria à Saint-Goustan, de la forêt de Camors au Golfe du Morbihan, de Sainte-Anne d'Auray à la Presqu'île, de Carnac aux îles...

En ce sens, nous menons avec l'ensemble des salariés de l'Office de Tourisme Intercommunal, une réflexion collective afin de structurer toutes nos offres, pour les rendre plus visibles, plus lisibles. Les 76 revues éditées auparavant laisseront place à une collection de 7 documents : le magazine avec ses bons plans, idées de sorties, recommandations d'expériences, nos pépites, les cartes géographiques avec centres d'intérêts ainsi que des guides thématiques « loisirs », « gourmand », « art et shopping », « randonnées »... Enfin, nous allons déployer nos outils numériques avec boutique et chat en ligne, des actions renforcées sur

les réseaux sociaux, dans la logique d'une stratégie multi-canal intégrée.

Nos visiteurs sont multiples, il faut séduire et satisfaire les épicuriens, les curieux, les amoureux de la nature, les amateurs de culture, les casaniers, les aventuriers, les sportifs, les contemplatifs... et les festifs ! Nous sommes aujourd'hui bien identifiés des familles et des seniors pour lesquels nous continuons de développer les offres. Nous travaillerons pour séduire les 19-35 ans, public sur lequel nous avons une importante marge de progression. Nous ne négligerons pas nos touristes étrangers avec des actions de promotion spécifiques et des supports traduits en anglais, allemand et espagnol.

Et nous n'oublierons pas les habitants d'Auray Quiberon Terre Atlantique qui sont les premiers excursionnistes, consommateurs d'activités de loisirs, de balades mais aussi les meilleurs ambassadeurs de notre territoire. Nous comptons sur chacun pour rappeler à quel point notre destination est Sublime !

Plus d'infos ?

Office de Tourisme
Baie de Quiberon la Sublime
02 97 14 28 06

GOURMANDISES

De Landévant au pays du soleil levant

NOTRE TERRITOIRE EST ATTRACTIF ! LA PREUVE ? QUATRE LOUSTIKS AUX COULEURS ACIDULÉES VIENNENT DE S'INSTALLER ! THÉO CITRON, GARY GUETTY, AMBROISE MOI, MAUD ORANGÉPA SONT LES DERNIERS NÉS DE CARABREIZH, ENTREPRISE TOUT JUSTE INSTALLÉE SUR LE PARC D'ACTIVITÉS DE MANÉ CRAPING, À LANDÉVANT. LE CONFISEUR ENTREPRENEUR CHRISTOPHE NICERON NOUS EXPLIQUE COMMENT 300 TONNES DE BONBONS ET CAMELS SONT PRODUITS CHAQUE ANNÉE À LANDÉVANT ET PARTENT, POUR CERTAINS, AU PAYS DU SOLEIL LEVANT !

« L'aventure a commencé il y a 25 ans. Avec Myriam nous vendions des confiseries bretonnes sur une planche et deux tréteaux, sur le marché de La Forêt-Fouesnant. 5 ans plus tard, nous décidons de nous installer à Belle-Île avec, dans nos cartons, l'envie de produire une gamme de gâteaux bretons faits « comme à la maison ». Petit fils d'agriculteurs normands, j'ai hérité du goût des choses simples. C'est sans doute pour cela que nous avons imaginé des recettes de fars, kouign amann, brioches sans additif, ni conservateur ou levure chimique... À base de produits naturels et de qualité, la marque « La Bien Nommée » était née.

Comment réinventer les spécialités bretonnes d'antan ?

Pour être en accord avec nos valeurs, il nous fallait inventer le caramel sans glucose. C'est ainsi qu'après deux ans de recherche, nous avons créé, aussi incroyable que cela puisse paraître, le premier gâteau breton fourré à la crème de caramel au beurre salé. Et avec lui, le coulis et les bonbons fabriqués de manière artisanale, estampillés « Produit en Bretagne ». Ils seront rapidement vendus dans toute la Région. Puis en France, en Allemagne. Et maintenant au Japon !



Avant de s'installer en Bretagne, Christophe Niceron, pâtissier de formation, régale les papilles du Ritz de Londres et autres palaces étrangers.

Comment, depuis Belle-Ile-en-Mer, exporter des caramels à l'autre bout de la terre ?

La demande était en effet de plus en plus importante. Nous devons nous développer et avons décidé, en 2010, d'implanter notre direction, nos fonctions administratives, nos espaces de stockage et notre logistique à Landévant, sur le Parc d'Activités d'Auray Quiberon Terre Atlantique. Nous

voulions absolument nous installer à Mané Craping qui bénéficie selon nous, depuis Belle-Ile, Lorient et Auray, d'une position stratégique.

Et c'est à Landévant que sont nés Théo Citron, Gary Guetty, Ambroise Moi et Maud Oranga ?

En 2015, nous avons bénéficié des financements de la Région et du Département. Mais également de l'écoute, de l'accompagnement, de l'efficacité et du soutien extraordinaires des élus et services d'Auray Quiberon Terre Atlantique et de Landévant, qui ont joué leur rôle d'acteurs publics à 200 %. C'est ainsi que nous avons pu investir dans un nouvel outil de production de dimension industrielle de 2 800 m². Cet outil nous a permis de nous diversifier, d'élaborer et de produire des bonbons bretons au goût intense de fruit, et sans colorant. Ils sont chaque jour plus de 32 000 à quitter notre usine. Nos 22 employés et nous-mêmes sommes aujourd'hui très heureux de pouvoir développer des produits artisanaux dans un



Découvrez l'univers de Carabreizh

du lundi au samedi de 10h à 12h 45 et de 13h 30 à 18h 30.
Gratuit pour les enfants,
3 € à partir de 18 ans.
Sans réservation, sauf pour les groupes.
Tél. : 02 97 88 30 30
(du lundi au vendredi)

cadre comme celui-ci, labélisé Qualiparc, harmonieux, bien géré, valorisant pour le territoire et notre société. D'autant que nous accueillons du public depuis juin dernier !

Une usine, ça se visite ?

Plus qu'une usine, nous avons développé sur 420 m² un véritable espace didactique et divertissant, qui s'adresse à tous les publics, petits et grands. Cette immersion sensorielle en pays gourmand permet à chacun de découvrir, de manière ludique et pédagogique, la fabrication des bonbons et de se transformer soi-même en caramel mou... Ce n'est pas une blague, en seulement 6 mois, plus de 10 000 personnes ont tenté l'expérience ! Ce contact avec nos clients, leurs suggestions, leur avis sur nos produits, c'est ce qui redonne du sens !



Le saviez-vous ?

Le bonbon au caramel au beurre salé a été inventé à Quiberon à la fin des années 1970 par le chocolatier Henri Le Roux, qui a depuis ouvert une boutique et une unité de fabrication à... Landévant. Mané Craping, cité du caramel ?

PERSPECTIVES

HISTOIRE DE MÉGALITHES

PIERRES
PRÉCIEUSES

Partie intégrante de l'histoire et de l'identité du Pays d'Auray, les mégalithes sont les plus anciens ensembles architecturaux monumentaux construits par l'Homme. S'ils jouissent aujourd'hui d'une notoriété internationale, ce statut est récent. Tour à tour détruit, fouillé puis délaissé durant les âges, ce patrimoine n'est étudié et préservé que depuis la seconde moitié du 19^e siècle.

Fées, lutins, malédiction divine... La reconnaissance tardive des mégalithes est étroitement liée aux légendes qui, pendant longtemps, ont dispensé de toute autre interprétation. C'est sous l'égide de quelques antiquaires et érudits locaux que débute timidement, au 18^e siècle, l'identification des mégalithes morbihannais.



« Il aura fallu attendre le siècle des Lumières pour que les mégalithes soient reconnus comme objets archéologiques, soit deux siècles plus tard que les Anglo-Saxons et les Scandinaves. »

Emmanuelle Vigier,
attachée de conservation
du patrimoine et directrice
du Musée de Carnac.



Le mot mégalithe qui désigne un monument de pierres brutes, levées ou superposées, vient du grec ancien "megas", grand, et "lithos", pierre. Menhir, dolmen, tumulus, cairn, tertre... chaque édifice a sa signification. Autant de traces laissées par les sociétés néolithiques des V^e-III^e millénaires avant notre ère.

UN PATRIMOINE EN PÉRIL

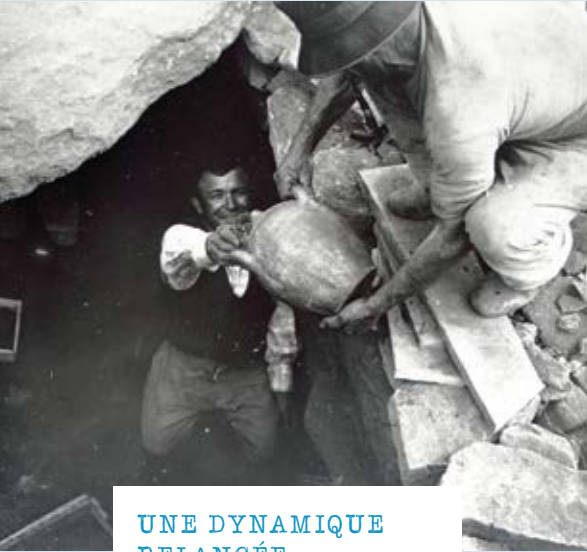
Au 19^e siècle, la pénurie de pierres de taille conduit à l'exploitation massive des mégalithes: empierrement de routes, construction de murs, de maisons voire de monuments comme le phare de Belle-Île... Pour ériger cette tour de granit de 92 mètres, les matériaux sont extraits sur les sites du Luffang (Crac'h) et du Petit Ménéac (La Trinité-sur-Mer). Les destructions s'accroissent avec le défrichage systématique prôné à l'époque sur les parcelles agricoles.

Gravure de la Table des Marchands au Musée de Carnac



Sur les 550 sites et monuments mégalithiques du périmètre d'étude pour la demande d'inscription au patrimoine mondial de l'UNESCO, presque 450 sont situés sur Auray Quiberon Terre Atlantique.

Zacharie Le Rouzic en fouilles au Tumulus St Michel



UNE DYNAMIQUE RELANCÉE

La mort de Le Rouzic et la Seconde Guerre Mondiale marquent l'arrêt des recherches qui ne reprendront qu'à partir des années quatre-vingt. Des travaux de restauration sur les sites de Locmariaquer et Gavrinis relancent les fouilles scientifiques. Christine Boujot et Serge Cassen entreprennent notamment dans les années quatre-vingt-dix l'exploration archéologique du tertre de Lannec er Gadouer à Erdeven qui venait d'être en partie rogné par la construction d'une route forestière. En parallèle à l'étude des céramiques, des bijoux ou des haches polies, les archéologues s'intéressent aux représentations gravées sur les mégalithes. La dynamique de recherche et de protection est aujourd'hui relancée.

L'ÉVEIL DES CONSCIENCES

Félix Gaillard, archéologue installé à Plouharnel, est le premier à exposer les périls des monuments morbihannais devant la Société d'anthropologie de Paris en 1878. Une séance décisive à laquelle assiste Henri Martin, sénateur et historien qui va obtenir l'inventaire de ce précieux patrimoine. L'ouverture du Musée de Carnac, en 1882, permet également de stopper l'hémorragie car des collections importantes issues de mégalithes ont déjà quitté le territoire... jusqu'au British Museum de Londres ! C'est l'Écossais James Miln, auteur de fouilles importantes dans la région de Carnac, qui, le premier, se préoccupera de maintenir les collections archéologiques au plus près des lieux de découverte.

L'ÈRE LE ROUZIC

Initié à l'archéologie dès son plus jeune âge par James Miln, Zacharie Le Rouzic, né le 24 décembre 1864 à Carnac, consacre la majeure partie de sa vie à organiser des fouilles, protéger et restaurer les sites mégalithiques autour de sa Commune natale. Conservateur du musée et membre de la Commission des Monuments Historiques, cet enfant du pays fait ainsi classer près de 130 monuments, situés sur une trentaine de communes du sud Morbihan. Carnac sera d'ailleurs le premier champ d'application de la loi sur les Monuments Historiques adoptée en 1887.



© Michèle Janton-Baer

Entretien d'un Dolmen par le Chantier des Mégalithes, financé par la DRAC de Bretagne (Conservation Régionale des Monuments Historiques), le Centre des Monuments Nationaux, les Fonds Européens, la Direction Régionale des Entreprises de la Concurrence, de la Consommation, du Travail et de l'Emploi de Bretagne et le Conseil Départemental du Morbihan.

UN CHANTIER D'INSERTION UNIQUE EN FRANCE

Depuis 2004, le Chantier d'insertion des Mégalithes contribue à l'entretien et à la valorisation du patrimoine mégalithique du sud Morbihan. Cette action, portée par Auray Quiberon Terre Atlantique, est menée en lien avec le Service Régional de l'Archéologie, l'Architecte des Bâtiments de France et en partenariat avec le Centre des Monuments Nationaux, le Service des Espaces Naturels Sensibles, le Service Départemental de l'Archéologie du Morbihan, le Conservatoire du Littoral, les communes... Si l'objectif premier reste celui d'un chantier d'insertion sociale et professionnelle, c'est une réelle opportunité pour les personnes en contrat d'intervenir sur un patrimoine aussi remarquable qui nécessite une expertise et des techniques très spécifiques. Chaque année, le Chantier entretient et valorise près de 70 sites et monuments mégalithiques.

PLUS D'INFOS ?

Musée de Préhistoire - 10 Place de la Chapelle à Carnac
02 97 52 22 04 - www.museedecarnac.com

Moulages de stèles gravées au Musée de Carnac



RÉALITÉ ET IMAGINAIRE

À quoi servaient les mégalithes ? Ont-ils une signification ? De nombreuses questions restent en suspens. Lieu d'observation astronomique, temple, cimetière, nécropole... jusqu'à très récemment étaient encore recyclées des interprétations datant du 19^e siècle. Les scientifiques continuent de travailler. Les dernières pistes de recherche évoquent des frontières, l'articulation des alignements de pierres avec des points clés du paysage ou encore la connexion systématique avec des tombes ou des territoires liés à la mort...

VERS UNE RECONNAISSANCE DE L'UNESCO

Créée en 2012, l'association Paysages de Mégalithes s'emploie à l'inscription au patrimoine mondial de l'UNESCO des mégalithes de 26 communes du golfe du Morbihan et de la baie de Quiberon. Présentée en octobre dernier par une délégation composée de membres de l'association ainsi que du Comité scientifique international, la valeur universelle exceptionnelle du bien a été validée par le Comité national des Biens Français du Patrimoine Mondial. Cette validation permet ainsi au dossier des mégalithes de Carnac, du Golfe du Morbihan et de la Baie de Quiberon de poursuivre sa candidature. Une nouvelle étape franchie vers une reconnaissance internationale et un précieux sésame pour garantir la transmission aux générations futures.

CIRCUITS COURTS

NOTRE MER NOURRICIÈRE

Notre territoire et ses centaines de kilomètres de littoral offrent une belle diversité de poissons frais de grande qualité. Focus sur ces pêcheurs, mareyeurs, restaurateurs et formateurs qui valorisent et partagent cette précieuse ressource.

Un marché haut de gamme unique en France

Seule criée en France à vendre du poisson vivant, la criée de Quiberon fait figure de pionnière. « Les pêcheurs utilisent des méthodes responsables, comme la ligne, et réduisent les temps de mise à l'eau des filets pour ne pas abîmer le poisson... C'est très important car le prix de vente de ces poissons est bien plus élevé. C'est une pêche à forte valeur ajoutée, et qui remet à l'honneur des espèces jusqu'alors négligées » indique Alexandre Lebrun, Directeur du port de pêche de Quiberon.

Débarqués vivants au quai, les poissons sont ensuite sélectionnés directement au bateau, avant d'être remis dans des bassins de tailles et de formes spécifiques selon les espèces, sans lumière directe. « Ce sont des sortes de bains à remous où l'eau de mer est renouvelée deux fois

par jour, comme en thalasso ! Nous assurons une traçabilité individualisée, pour chaque spécimen contrôlé tous les jours par nos services. Nous suivons une démarche qualité très poussée pour assurer des produits ultra haut de gamme. »

Les investissements sont conséquents, mais le résultat est sans appel. « Nous ne vendions que 440 kg de poissons vivants en 2015 contre plus de 3 tonnes cette année ! Il y a un véritable engouement, notamment de la restauration étoilée que nous livrons en camion vivier. Et nous commençons à recevoir des demandes de l'étranger. Nous espérons pouvoir continuer le développement de l'activité, et pour cela nous ne manquons pas d'idées ! Nous travaillons actuellement sur des dispositifs innovants de viviers amovibles pour permettre au plus grand nombre de se fournir en poissons vivants, et réfléchissons à la création d'un atelier Ikejime pour fournir les restaurants japonais haut de gamme. »



1 227 846 €

C'est le montant de fonds européens obtenu par le Pays d'Auray pour accompagner des projets innovants répondant aux besoins des professionnels de la pêche et de la conchyliculture !

PLUS D'INFOS SUR

www.pays-auray.fr
02 97 56 41 74



Le saviez-vous ?

Le Pays d'Auray compte près de 200 marins pêcheurs artisanaux pour une flottille d'environ 130 navires (dont la grande majorité mesurent moins de 12 mètres), une criée haut de gamme, cinq entreprises de mareyage, deux entreprises historiques de transformation (la Belle-loise et la Quiberonnaise) et trois entreprises de fumaison (La Saumonerie du Loc'h, Maison Lucas et Coté Sauvage).

Les principales espèces pêchées sur nos côtes et débarquées à la Crique de Quiberon sont des espèces nobles, telles que la coquille Saint-Jacques, le bar, le turbot, le rouget, la sole...

L'année dernière, plus de 1 400 tonnes de produits ont généré un chiffre d'affaires de 6 millions d'euros.



VOUS SOUHAITEZ APPRENDRE À VALORISER LES PRODUITS LOCAUX ?

Dans un nouvel espace de convivialité, les formateurs du pôle restauration de l'AFPA proposent, entre tradition et tendances culinaires, des cours de cuisine de 3 heures mettant à l'honneur les richesses de la terre et de la mer, la dégustation et l'accord mets et vins par un caviste.

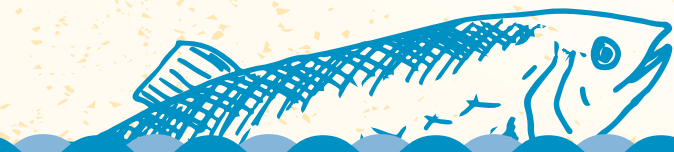
PLUS D'INFORMATIONS ET INSCRIPTIONS

www.auray.maformationenligne.bzh, rubrique « Formations ».

LE PETIT CALENDRIER DU POISSONNIER



	ARAIGNÉE	BAR	CABILLAUD	CALMAR ou ENCORNET	CHINCHARD	CONGRE	COQUILLE ST-JACQUES	DORADE ROYALE	EGLEFIN	GRENADIER	LANGOUSTINE VIVANTE	LIEU JAUNE	LIEU NOIR	LIMANDE SOLE	LINGUE	LOTTE	JULIENNE	MAQUEREAU	MERLAN
Janvier																			
Février																			
Mars																			
Avril																			
Mai																			
Juin																			
Juillet																			
Coût																			
Septembre																			
Octobre																			
Novembre																			
Décembre																			





LA RECETTE DE FRANK CHIKH,

CHEF FORMATEUR À L'AFPA DE BREC'H

Lotte en papillote de laitue de mer à la citronnelle sauce aux moules

4 PERSONNES

PRÉPARATION 35 MIN • CUISSON 21 MIN

Ingrédients

- 600 g de queue de lotte
- 4 tiges de citronnelle
- 4 feuilles de laitue de mer fraîche
- 40 g d'échalotes
- 10 cl de vin blanc
- 1/4 de litre de fumet de poissons
- 1/4 de litre de jus de moules
- 10 cl de crème 30 % de matière grasse
- Safran, ciboulette
- Sel, poivre

Préparation

Retirez la peau et levez les filets de la lotte avant de les détailler en tronçons de 6 cm.

Saliez, poivrez et enroulez chaque portion d'une feuille de laitue de mer, puis piquez-les d'une tige de citronnelle pour maintenir l'ensemble.

Enveloppez le poisson d'un film, en cylindre noué aux extrémités.

Plongez-les 6 minutes dans une casserole d'eau en ébullition, avant de les défilmer et de les réserver.

Sauce

Dans une casserole, faites réduire le vin blanc et l'échalote ciselée.

Ajoutez le fumet de poissons, le jus de moules, faites cuire le tout 15 minutes et ajoutez le safran en fin de cuisson.

Passez au chinois, ajoutez la crème, laissez réduire puis réservez au chaud.

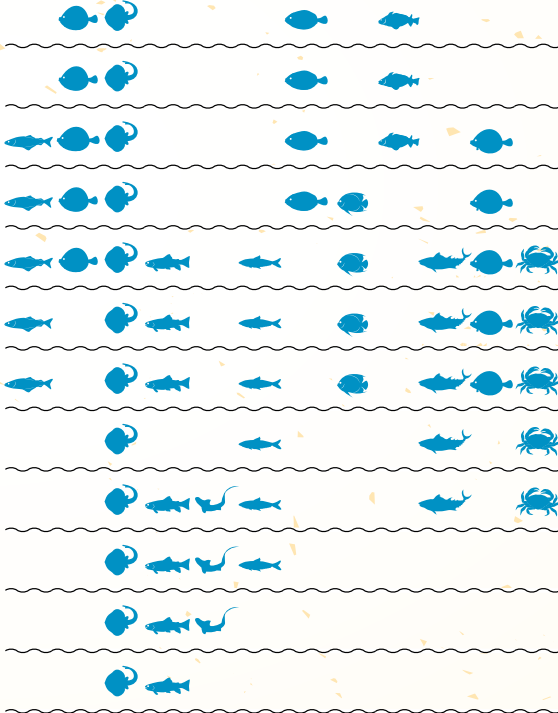
Fin de cuisson de la lotte

Disposez les tronçons de lotte dans un plat, badigeonnez-les de beurre clarifié et déposez-les au four pendant 15 minutes à 180°.

Présentation

Dressez directement sur assiette chaude et recouvrez de sauce, parsemée de ciboulette. Bon appétit !

MERLU
PLI ou CARRELET
RAIE
ROUGET BARBET
ROUSSETTE
SARDINE
SOLE
SAINT PIERRE
TACAUD
THON BLANC
TURBOT
TOURTEAU



Ce calendrier a été réalisé à titre indicatif, tous les poissons et crustacés ne sont peut-être pas tous répertoriés !

À CHAQUE NUMÉRO, RETROUVEZ NOTRE SÉLECTION D'ITINÉRAIRES DE RANDONNÉES POUR DÉCOUVRIR, À VÉLO OU À PIED, SUR LE LITTORAL OU AU CŒUR DE NOS CAMPAGNES, LES MERVEILLES DE NOTRE PATRIMOINE.



20 km
1 h 20 (VTT)



Dénivelé positif
moyen : 50 m



Accessible
toute l'année

DÉTOUR CYCLO

Plouharnel

LE CHEMIN DES 4 VENTS



Découvrez, ou redécouvrez, les richesses du patrimoine naturel et bâti de Plouharnel et appréciez la diversité de son paysage, de la campagne aux dunes, de l'Océan à la Baie de Quiberon.

D À partir du parking de l'Office de Tourisme de Plouharnel, où le plan de ce parcours est à votre disposition, prenez à votre droite en longeant le supermarché pour rejoindre la rue Plasker.

1 À l'intersection suivante, continuez en face par le chemin. Tout au long du circuit un balisage simple a été installé afin de vous guider facilement. Ainsi, après avoir passé le lotissement Henlis sur votre droite puis avoir emprunté le chemin boisé, prenez à gauche pour rejoindre Brénantec. Arrivé au hameau, tournez à gauche puis suivez le chemin balisé sur votre droite. Poursuivez sur cette voie jusqu'à atteindre la D781 que vous emprunterez sur quelques mètres à droite. Lorsque vous aurez passé la voie ferrée, prenez à droite puis tout de suite à gauche, à la maison blanche, pour rejoindre de nouveau un sentier balisé.

2 Ouvrez l'œil et suivez le balisage. Lorsque vous serez rue Kerarno, vous pouvez faire un petit détour en empruntant le sentier en face pour découvrir, environ 1 km plus loin le Dolmen et le quadrilatère de Crucuno, unique en France. Constitué de 22 menhirs de forme rectangulaire, ce monument mégalithique est parfaitement orienté sur les points cardinaux, l'enceinte mesure 34 m sur 26 m. Revenez ensuite sur la rue de Kerarno avant de tourner à droite direction Kergazec. Prenez à gauche dans le hameau de Kergazec pour rejoindre la D781. Traversez maintenant la départementale et poursuivez sur le chemin situé en face.



3 Le parcours vous mène ici à Sainte-Barbe, son petit village puis sa grande plage côté océan prisée des surfeurs. Appréciez cette balade dans les dunes et suivez le balisage jusqu'à la D768 sur laquelle vous continuerez sur la droite. Au second rond-point, dirigez-vous vers la plage des Sables Blancs, très fréquentée des kite-surfeurs et véliplanchistes. Longez la Baie de Quiberon jusqu'au passage à niveau qui mène au site historique du Bého.

4 Après un arrêt au Musée de la Chouannerie qui retrace l'Histoire des guerres de l'Ouest sous la révolution, le parcours se poursuit à travers la campagne Plouharnelaise pour revenir vers le centre-ville. Sur la route du retour, lorsque vous êtes rue du Pont Neuf, tournez à gauche sur un petit chemin qui rejoint la rue Hoche. Ici, découvrez alors le dolmen de Rondosse, autre trésor mégalithique de la Commune. Le sentier balisé vous ramène maintenant au point de départ, l'Office de Tourisme.



FOCUS

Ce parcours est l'un des premiers sentiers VTT balisés sur le territoire d'Auray Quiberon Terre Atlantique qui s'inscrit dans le projet de réalisation d'un site labellisé par la Fédération Française de Cyclisme. 14 parcours, soit plus de 450 km, doivent ainsi être créés sur tout le périmètre de la Communauté de Communes.

POINTS D'INTÉRÊTS

- A** Dolmen et Quadrilatère de Crucuno
- B** Plage de Sainte-Barbe, ses dunes et son hameau
- C** Plage des Sables Blancs
- D** Site historique du Bého : Musée de la Chouannerie, mur de l'Atlantique
- E** Dolmen de Rondosse





11 km
3 h 00



Moyen



Praticable
toute l'année

DÉTOUR PÉDESTRE

Camors

LE CIRCUIT DE L'EAU



Pénétrez au cœur de la forêt de Camors où étangs, rivières et fontaines participent à la présence d'une faune variée qui a fait le bonheur, pendant des siècles, de nombreux travailleurs du bois. Aujourd'hui encore, le dernier sabotier du Morbihan y poursuit son œuvre.

D Depuis le parking du Petit Bois, longez l'étang et prenez sur votre gauche pour traverser le petit pont qui enjambe le ruisseau. Suivez ensuite le parcours sportif puis tournez à droite vers la ligne forestière de Camors avant d'emprunter le GR 38 jusqu'au lieu-dit Langroëz. Prenez le temps d'un petit détour pour vous rendre à l'atelier de Claude Simon, le dernier sabotier du Morbihan, sa salle d'exposition est ouverte toute l'année (du mardi au samedi de 9 h à 12 h 30 et de 14 h à 19 h, hors jours fériés).

1 À Langroëz, laissez le GR 38 sur votre gauche et poursuivez sur le sentier. Après 300 m tournez à droite vers la « ligne du Grenant ». Arrivé à un ruisseau, prenez à gauche par un petit sentier puis à droite pour atteindre « la ligne du Noë Marrec ». Au bout de cette ligne, tournez à gauche sur un nouveau petit sentier et ensuite à droite via « la ligne des Loges ».

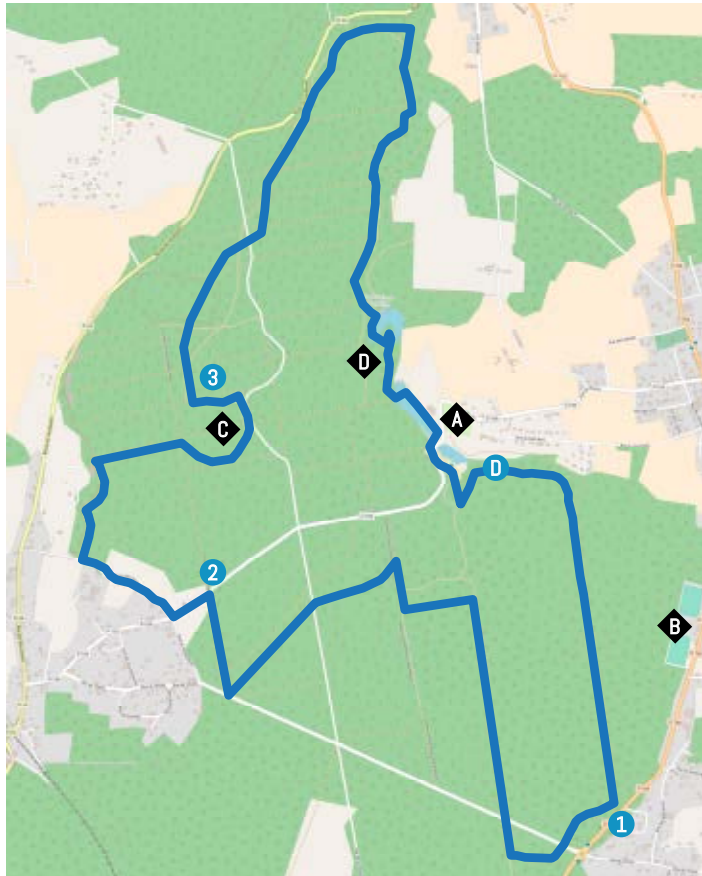


2 Au carrefour, prenez à gauche pour emprunter la D189 sur 100 m avant de continuer à droite par le vieux chemin creux. Tournez enfin à droite pour entrer dans la forêt et découvrir la fontaine des Sabotiers. En effet, de nombreuses fontaines sont présentes dans ces bois et font toujours jaillir les eaux de terre.

3 Traversez la route forestière et descendez le sentier pour tourner à droite et longer le ruisseau de la Motte. Ouvrez l'œil, près de l'étang du moulin de la Motte subsistent les vestiges d'une très ancienne construction dont la légende raconte qu'il s'agirait du château de Barbe Bleue. Suivez le ruisseau pendant 1 km puis prenez à gauche afin de retrouver les étangs du Petit Bois et ainsi rejoindre le point de départ.

POINTS D'INTÉRÊTS

- A** Le Petit Bois : parc dédié à la détente, aux loisirs et aux sports
- B** L'atelier de Claude Simon, dernier sabotier du Morbihan : visite possible, renseignements au 02 97 39 28 64
- C** La Fontaine des Sabotiers
- D** Les vestiges du château de Barbe Bleue, à ce que raconte la légende...



Temps forts

DES IDÉES POUR SORTIR,
PETITE SÉLECTION D'ÉVÉNEMENTS
À DÉCOUVRIR.



DES CHEMINS DE SAINT-CADO
À LA VALLÉE DE TRÉAURAY, DU PORT
DE LA TRINITÉ-SUR-MER À LA BASILIQUE
DE SAINTE-ANNE D'AURAY, DE LA FORÊT DE
CAMORS AUX PLAGES D'HOËDIC...
LA CURIOSITÉ EST UN JOLI PRÉTEXTE !
TOUT AU LONG DE L'HIVER ET DU PRINTEMPS,
PROFITONS DES SPECTACLES, CONCERTS,
EXPOS, DÉFIS SPORTIFS ET RENDEZ-VOUS
FESTIFS... DE CES PETITES HISTOIRES
ET GRANDS ÉVÉNEMENTS QUI
NOUS UNISSIONT !



DÉCEMBRE

DU 8 AU 31 DÉCEMBRE • Auray

● Noël à Auray

Le Village de Noël vous propose un marché d'artisanat d'art et des métiers de bouche, des animations en déambulation dans le centre-ville d'Auray, du maquillage pour enfants, des ateliers créatifs et des jeux.

RENSEIGNEMENTS

Mairie 02 97 24 09 75 / infos@auray-tourisme.com
www.auray-tourisme.com

DU 10 DÉCEMBRE AU 7 JANVIER 2018

Sainte-Anne d'Auray

● Noël à Sainte-Anne d'Auray

Dans une atmosphère intime et familiale, participez aux moments forts d'un des plus grands lieux de pèlerinage de France : spectacle de la crèche vivante, concerts de Noël, grand jeu Famille Détour d'Art « À la recherche de la statue perdue », musée de cire l'Historial, exposition du Trésor, célébrations de l'Avent et de Noël, découverte du sanctuaire, illuminations du Cloître...

RENSEIGNEMENTS

www.lacrechevivante.com / www.auray-tourisme.com

DU 16 DÉCEMBRE 2017 AU 14 JANVIER 2018,
DE 14 H À 18 H • Musée des Thoniers, Etel

● Exposition de Crèches maritimes

Chaque crèche raconte une histoire, une légende, une anecdote ou un paysage maritime. Une centaine de créations venant des 4 coins du monde, seront ainsi présentées.

RENSEIGNEMENTS

02 97 55 26 67 / musee.thoniers@orange.fr
www.museedesthoniers.fr



© Comité des Fêtes de Camors

23 DÉCEMBRE • Site du Petit Bois, Camors

■ Cyclo-Cross National

Le cyclo-cross national accueille pour la première fois Francis Mourey, neuf fois champion de France et dix fois vainqueur de la coupe de France. Arnold Jeannesson vainqueur à trois reprises à Camors en 2012, 2014, 2016, est également attendu. La rencontre de ces deux champions promet un beau duel en perspective !

RENSEIGNEMENTS

06 95 77 78 38 / contact@comitedesfetes-bourgedcamors.fr
www.comitedesfetes-bourgedcamors.fr

DU 23 DÉCEMBRE AU 6 JANVIER 2018

Place Hoche, Quiberon

● Toute la magie de Noël à Quiberon

Une patinoire en glace naturelle vous accueille tous les jours de 11 h à 19 h 30 (sauf le 25 décembre et 1^{er} janvier de 16 h à 19 h 30). Différentes animations sont proposées : maquillage, spectacles, contes, hockey sur glace...

Gratuit.

RENSEIGNEMENTS

Office de Tourisme de Quiberon 02 97 50 07 84
www.quiberon.com / www.ville-quiberon.fr

FÉVRIER

DU 12 FÉVRIER AU 9 MARS, DE 10 H À 17 H • Écomusée de St-Dégan

● Paysan. quelle aventure !

Relevez le défi de la vie dans une ferme en 1850. Comment vivait-on dans les chaumières à la charnière des XIX^e et XX^e siècle. Une expérience originale qui transporte le visiteur dans la vie éprouvante des paysans du Pays d'Auray de l'époque, tout en résolvant des énigmes et épreuves. L'occasion de mesurer les bouleversements du mode de vie rural avec les objets et découvertes qui ont jalonné les deux derniers siècles.

Tarifs : adultes 6 € / enfants (+4 ans) 3 €.

RENSEIGNEMENTS

02 97 57 66 00 / contact@ecomusee-st-degan.fr / www.ecomusee-st-degan.fr



© Ecomusée de Saint-Dégan

24 FÉVRIER À 20 H 30

Espace Louison Bobet, Quiberon

● Cabaret Magique à Quiberon

Spectacle de Magie orchestré par Ronan Calvary (grande illusion)

Entrée Payante. Billetterie en ligne.

RENSEIGNEMENTS

Office de Tourisme de Quiberon

02 97 50 07 84

www.quiberon.com / www.ville-quiberon.fr

MARS

DU 3 AU 11 MARS • Auray

■ Open Super 12

Le tournoi n°1 mondial dans la catégorie des 12 ans accueillera comme chaque année une majorité de Ligues Françaises, dont les meilleurs joueurs seront confrontés à ceux des nombreuses Délégations Etrangères.

RENSEIGNEMENTS

Tennis Club d'Auray

02 97 76 90 26

tennisclubauray@wanadoo.fr

opensuper12auray@fft.fr

www.tournoi.fft.fr/opensuper12auray

25 MARS, DE 10 H À 18 H • Complexe sportif, Erdeven

● 4^e édition du Printemps Littéraire

Cette édition aura pour thème "Polars... Enquête de frissons". Des auteurs de romans policiers seront présents, mais également des écrivains de Romans, Jeunesse, BD, Poésie, Fantastique... pour échanger et dédicacer leurs derniers ouvrages. Des animations gratuites et des démonstrations de jeux de société d'énigmes et d'aventures seront proposées aux visiteurs toute la journée.

Entrée libre.

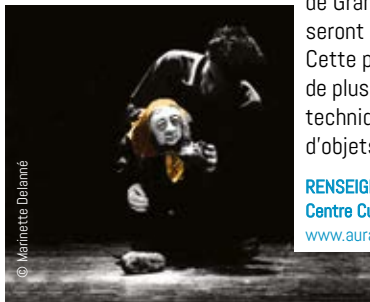
RENSEIGNEMENTS

Office de Tourisme d'Erdeven 02 97 55 64 60

ot.erdeven@wanadoo.fr / www.ot-erdeven.fr



MARS



© Marianne Delanné

DU 15 AU 25 MARS • Auray - avec les villes de Landévant, La Trinité-sur-Mer, Locoal-Mendon, Ploemel, Plumergat, Pluneret, Pluvigner, Brec'h

● Festival Méliscène 2018

SCÈNE DE TERRITOIRE POUR LES MARIONNETTES ET LE THÉÂTRE D'OBJET

Pour cette 18^e édition, Méliscènes accueillera une quinzaine de compagnies de renommée ou en devenir, de Bretagne, de France, de Grande Bretagne et d'Iran. Plus de soixante représentations seront programmées pour le bonheur des festivaliers.

Cette programmation, à découvrir mi-janvier, invitera une fois de plus le public à découvrir la richesse créatrice des différents techniques marionnettiques, formes animées et théâtre d'objets. Ouverture de la billetterie dimanche 18 février 2018.

RENSEIGNEMENTS ET RÉSERVATION

Centre Culturel Athéna 02 97 56 18 00 / espace.athena@ville-auray.fr
www.auray.fr

DU 31 MARS AU 4 JUILLET À 20 H 30 / 21 H

Salle st Joseph, La Trinité-sur-Mer

● Les Milles Musicaux

Le festival qui décloisonne les univers musicaux. Opéra, récitals, piano, violoncelle, jazz... Clarinette, piano, violon, violoncelle ou accordéon, plusieurs concerts vous sont proposés abordant tous les univers !

RENSEIGNEMENTS

Office de Tourisme de La Trinité-sur-Mer 02 97 55 72 21
tourisme@ot-trinite-sur-mer.fr / www.lesmillesmusicaux.com



© Jean-Marc Diennelo

DU 29 MARS AU 2 AVRIL

La Trinité-sur-Mer, Baie de Quiberon

■ Spi Ouest-France Destination Morbihan

L'une des plus importantes régates de voiliers habitables en Europe. Elle se déroule tous les ans au week-end de Pâques et réunit amateurs, avertis et professionnels de la voile sur monotype et voiliers de série IRC. À terre, de nombreuses animations sont organisées pour le public.

RENSEIGNEMENTS

Office de Tourisme de La Trinité-sur-Mer
02 97 55 72 21
tourisme@ot-trinite-sur-mer.fr
www.ot-trinite-sur-mer.fr
www.spi-ouestfrance.com



© Sanderlan Du

31 MARS ET 1^{ER} AVRIL • Erdeven

● Festipâques

Le week-end de Pâques, faites le plein d'animations pour vous amuser en famille : fest-noz, chasse au trésor, concerts, balade nature...

RENSEIGNEMENTS

Office de Tourisme d'Erdeven
02 97 55 64 60 / ot.erdeven@wanadoo.fr
www.ot-erdeven.fr



© Philippe Jubel

AVRIL

AVRIL, MAI, JUIN • Musée des Thoniers, Etel

● Expositions

Le musée vous propose 3 expositions d'artistes, le peintre Henri Molinier en avril, le pastelliste José Daoudal en mai et le photographe Grégory Pol au mois de juin.

RENSEIGNEMENTS

02 97 55 26 67
musee.thoniers@orange.fr
www.museedesthoniers.fr

DU 28 AU 30 AVRIL • Yacht club de Carnac, Carnac

■ 32^e Eurocat

100 équipages sont attendus à l'occasion de cette grande fête du catamaran de sport.

RENSEIGNEMENTS

Yacht Club 02 97 52 10 98
www.yccarnac.com

DU 28 AU 29 AVRIL • Port, Etel

■ Salon du bateau transportable

Le temps d'un week-end, le salon du bateau transportable s'installe sur le port d'Etel avec de nombreuses animations nautiques.

RENSEIGNEMENTS

pyq2k@aol.com / www.salon-du-bateau-transportable-d-etel.com

DU 18 AU 22 AVRIL

ENVSN, Saint-Pierre Quiberon

■ Les Foils Journées

Fort de son succès dans le développement de la « Génération Foil », l'École Nationale de Voile et des Sports Nautiques a souhaité continuer à innover et organise un évènement d'exception, unique en France : les Foils Journées. Nombre de supports volants évolueront sous vos yeux, sur l'exceptionnel plan d'eau de la Baie de Quiberon.

RENSEIGNEMENTS

École Nationale de Voile et des Sports Nautiques
02 97 30 30 30
contact@envsn.sports.gouv.fr / envsn.fr

DU 25 AVRIL AU 2 MAI

Grande plage, Quiberon

● Festival de la Flibuste

Le Bateau pirate l'Ascalie s'échoue sur la grande plage et propose des ateliers, défilés, ou encore une chasse aux trésors...

Gratuit.

RENSEIGNEMENTS

Office de Tourisme de Quiberon
02 97 50 07 84
www.quiberon.com
www.ville-quiberon.fr

27 AVRIL ET 4 MAI, DE 14 H À 17 H • Écomusée de Saint-Dégan à Brec'h

● Un après-midi au Verger en compagnie des ânes

Découvrir le Verger tout en s'amusant en compagnie des ânes ! Au programme : découverte de l'animal, balade en carriole au Verger Conservatoire pour les petits et balade avec un âne bâté pour les plus grands, et jeu de piste en famille !

Tarifs : 6 € pour tous.

RENSEIGNEMENTS

02 97 57 66 00 / contact@ecomusee-st-degan.fr / www.ecomusee-st-degan.fr



© Ecomusée de Saint-Dégan

MAI



MAI ET JUIN • Centre Culturel Kendalc'h à Auray

● Haute couture Glazik

Mathias Ouvrad et Thomas Jan, respectivement brodeur et couturier, revisitent le costume traditionnel glazik par un travail de stylisme de grande qualité. Ils vous proposent de découvrir leurs remarquables collections de haute-couture d'inspiration bretonne.

RENSEIGNEMENTS

Centre Culturel Kendalc'h 02 97 58 10 50 / confederation@kendalch.com
www.kendalch.bzh

11 ET 12 MAI • Locoal-Mendon

● Trophée Ronsed-Mor

Animations diverses, concours : couple qualificatif pour Gourin, caisse claire qualificatif pour Pontivy, cornemuse... apéro-concerts et fest noz.

Entrée gratuite

DU 10 AU 13 MAI • Port de La Trinité-sur-Mer

■ L'ArMen Race Nuit de L'ArMen

Une course au large de 300 à 360 milles sans escale, ouverte aux professionnels et aux amateurs. À terre, le village proposera de nombreuses animations pour toute la famille.

RENSEIGNEMENTS

Office de Tourisme de La Trinité-sur-Mer
02 97 55 72 21 / tourisme@ot-trinite-sur-mer.fr
www.ot-trinite-sur-mer.fr

12 ET 13 MAI

La criée et les quais, Etel

● 5^e Salon de la maquette et du modélisme

Salon incontournable à Etel pour les amateurs de maquettes et de modélisme, c'est l'occasion de découvrir un monde unique sous la criée et sur les quais d'Etel !

Organisé par le comité des fêtes d'Etel.

RENSEIGNEMENTS

Syndicat d'initiative d'Etel

02 97 55 23 80

syndicat.initiative.etel@gmail.com

www.etel-tourisme.com

DU 18 AU 27 MAI • Festival itinérant

● Festival itinéraires

Chaque année, le printemps fleurit en musique dans le Morbihan.

18 mai à 20h 30

Chœurs de la Maîtrise de Sainte-Anne d'Auray et l'ensemble Ô My Cordes ! (programme : Hayden, Vaughan William)

27 mai à 17h

Ensemble Mélisme(s), direction Gildas Pungier, (programme : œuvres de Duruflé).

Programme complet en janvier 2018.

RENSEIGNEMENTS

Académie de Musique et d'Arts Sacrés 02 97 57 55 23

www.academie-musique-arts-sacres.fr

DU 12 MAI AU 4 NOVEMBRE

Sanctuaire de Sainte-Anne d'Auray

● Expositions dans la Galerie d'art breton

Trois expositions vous sont proposées par l'Académie de Musiques et d'Arts Sacrés, « Breizh ha feiz, Vie et foi des Bretons en pays vannetais », « Dans le secret des collections de Sainte-Anne d'Auray » et « Le Pardon de Sainte-Anne d'Auray, carte blanche à Ferrante Ferranti »

RENSEIGNEMENTS

Académie de Musique et d'Arts Sacrés

02 97 57 55 23 / www.academie-musique-arts-sacres.fr

DU 26 AU 30 MAI • Carnac

■ Européen RS

Le RS est un nouveau dériveur à spi asymétrique. Cette compétition rassemble un peu plus de 150 participants qui évolueront sur 110 bateaux.

RENSEIGNEMENTS

Yacht Club 02 97 52 10 98 / www.yccarnac.com



2 JUIN À 20 H 30 • Salle Saint-Joseph, La Trinité-sur-Mer

● Le Festival des très courts

Projection des films en compétition. Un Très Court est un court-métrage de 3 minutes maximum, hors titre et générique. Fiction, animation, micro-docu, clip, blog video... Tous les genres sont présents.

RENSEIGNEMENTS

Mairie de La Trinité-sur-Mer 02 97 55 72 19 / accueil@latrinitesurmer.fr

www.trescourt.com

JUIN

16 ET 17 JUIN • Ria d'Étel

● Fête maritime en Ria d'Étel

Pour cette seconde édition, de vieux gréements et des bateaux d'exception navigeront en Ria. De nombreuses animations (chants de marins, expositions et démonstrations...) seront au rendez-vous sur le port d'Étel.

RENSEIGNEMENTS

02 97 55 26 67 / musee.thoniers@orange.fr

www.museedesthoniers.fr



© Musée des Thoniers

17 JUIN • Erdeven

■ Les Foulées d'Erdeven

Rejoignez les coureurs pour cette 18^e édition proposant un circuit de 10 km et un de 21,1 km ainsi qu'une randonnée pédestre de 10 km. L'inscription aux courses se fait en ligne.

RENSEIGNEMENTS

Courir à Erdeven 02 97 24 58 53 / couriraerdeven@orange.fr

couriraerdeven.wixsite.com



© Fanch Gallel

23 ET 24 JUIN

Saint-Goustan, Auray

■ Morbihan Paddle Trophy

Le plus important rassemblement de SUP propose pendant deux jours des compétitions et randonnées en paddle. « La Grande Marche sur l'Eau », randonnée ouverte à tous, se déroule entre deux sites exceptionnels.

RENSEIGNEMENTS

morbihanpaddletrophy.fr



© Jean-Marie Diemélio

24 JUIN

Le port, La Trinité-sur-Mer

■ **Ca cartonne à La Trinité-sur-Mer**

Une régates de bateaux... en carton qui ne manque pas d'originalité ! Convivialité et créativité sont au rendez-vous.

Ouverture des inscriptions le 1^{er} décembre 2017.

RENSEIGNEMENTS

02 97 55 72 19

accueil@latrinitesurmer.fr

www.cacartonnealatrinitesurmer.fr

DE JUIN À NOVEMBRE • Musée des Thoniers, Etel

● **60^e anniversaire de « l'Affaire Bombard »**

Exposition thématique commémorative de la dramatique expérience de la Barre d'Etel 1958.

RENSEIGNEMENTS

02 97 55 26 67 / musee.thoniers@orange.fr

www.museedesthoniers.fr



JUILLET

7 JUILLET • Baie de Quiberon

■ **Les voiles de la Baie**

Grande Régate populaire et festive ouverte à tout voilier de plus de 6 m en Baie de Quiberon sur un parcours de 37 milles !

RENSEIGNEMENTS

SNT 02 97 55 73 48 / accueil@snt-voile.org / www.snt-voile.org

Saurez-vous où a été prise
cette photo ?
Réponse en juillet,
au prochain numéro !



La photo du 5^e magazine
a été prise au 9, rue
d'Auray à Landévant.
Situés au-dessus
d'une fenêtre, ces deux
personnages entourés
d'outils ont été
affectueusement
baptisés « Landévant
et sa femme ».

L'innovation au service du tourisme nautique

#StartupNautique



START-UP TOURISME NAUTIQUE

· CONCOURS ·
— by —

 CCI MORBIHAN

www.startup.info/fr/startuptourismenautique

COMMUNAUTÉ
AURAY
QUIBERON
TERRE-ATLANTIQUE

GOLFE du
MORBIHAN
VIVRES AGGLOMERATION

LORIENT
AGGLOMERATION

arc sud
bretagne
LE DÉPART DE LA BRETAGNE

CA
MORBIHAN

Compagnie
des
PORTS du MORBIHAN

Liberté • Égalité • Fraternité
RÉPUBLIQUE FRANÇAISE
PRÉFET DU MORBIHAN

LORIENT
TECHNOPÔLE
Espaces

MORBIHAN
LE DÉPART DE LA BRETAGNE

vipe
Agence de Développement
& Technopôle

Maison
du
Logement

🌞 LOCATION 🏠 ACCESSION 🏗️ CONSTRUCTION 🏠 RÉNOVATION ▲ ADAPTATION



Plus de

8 000

FOYERS
ONT
BÉNÉFICIÉ

DE NOS SERVICES

GRATUITS

ET VOUS ?

Conception : d'umerdel@lautre.com

COMMUNAUTÉ
AURAY
QUIBERON
TERRE-ATLANTIQUE

MAISON
DU LOGEMENT | 17, rue du Danemark
02 97 29 06 54 | Porte Océane
56400 Auray

www.maison-du-logement.fr